

COMUNITATS ENERGÈTIQUES A BARCELONA

**RADIOGRAFIA D'UNA REALITAT
EMERGENT I REPTES JURÍDICS**



**Informe elaborat en el marc del projecte
“Enfortim la nostra línia d’assessorament jurídic
per a la construcció de comunitats de vida en
la transició ecosocial”.**

Octubre, 2023.

Autoria:

Alejandra Durán (CICrA Justícia Ambiental)

Revisat per:

Jaume Pujolràs i Isabel Vilaseca (CICrA Justícia Ambiental)

Disseny i maquetació:

La Pera comunicació

Amb el suport de:



El contingut d'aquest document és responsabilitat exclusiva dels seus autors i de l'organització promotora i no reflecteix necessàriament l'opinió del seu finançador.

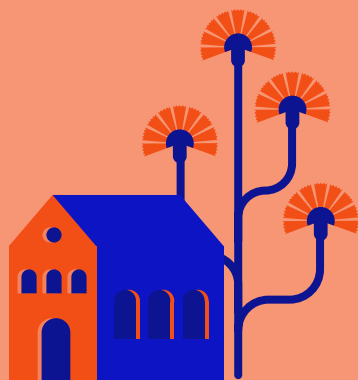
www.cicra.coop

 [@CICrA_coop](https://twitter.com/CICrA_coop)

 info@cicra.coop



Agraïments



Des de la cooperativa CICrA Justícia Ambiental volem donar les gràcies a totes les persones que han contribuït i donat suport a l'elaboració d'aquest document, especialment a les persones, comunitats energètiques i grups motors que han participat en les trobades, qüestionaris i tallers. També estem molt agraïdes amb les companyes de BATEC, pol cooperatiu per la transició energètica i del cercle de transició eco social de l'Ateneu cooperatiu de Barcelona Coòpolis per la seva col·laboració.

Índex

1. <u>Introducció</u>	5
2. <u>Comunitats energètiques a Barcelona: qui, què i com?</u>	7
3. <u>Marc jurídic rellevant pel desenvolupament de les comunitats energètiques</u>	10
3.1. <u>Normativa bàsica</u>	10
3.2. <u>Principis operatius d'una comunitat energètica</u>	17
4. <u>Alguns elements pràctics d'interès</u>	19
4.1. <u>Selecció del vehicle jurídic per constituir una comunitat energètica</u>	20
4.2. <u>Governança interna de la comunitat energètica: eines de gestió i participació</u>	23
4.3. <u>Instal·lació de les plaques fotovoltaïques: qui, a on i amb qui?</u>	25
5. <u>Reflexions finals</u>	30
6. <u>Material consultat</u>	32

1. Introducció

En un context d'emergència climàtica i crisi energètica i davant els impactes que s'estan manifestant a la vida de totes les persones, durant els darrers anys s'ha vist un increment exponencial d'experiències ciutadanes encaminades a posar en el centre la transició energètica a pobles i ciutats. Aquestes iniciatives, caracteritzades per la seva enorme diversitat, han aterrat molt més el debat sobre quin és el model de transició energètica a seguir per part de l'Estat i els ens locals, la seva posada en pràctica, opcions i alternatives que existeixen en l'actualitat així com els principis que les han d'acompanyar.

Des del naixement de la cooperativa CICrA Justícia ambiental hem tingut molt clar la rellevància que té la crisi climàtica i ambiental global en les vides de persones i comunitats tant del Nord i el Sud Global. Durant aquests 3 anys i escaig hem intentat contribuir en la tasca de donar a conèixer i acompanyar estratègies que posen en pràctica diàriament la justícia ambiental i climàtica arreu del món, ja sigui en la defensa de l'aigua com a bé comú, de la terra i del territori o del dret a migrar en condicions dignes.

Cada cop més (i amb més assiduitat) pobles i comunitats d'arreu del món afronten les conseqüències dels impactes del canvi climàtic a causa d'un sistema econòmic i social, racista i colonial, i que a dia d'avui encara anteposa el capital sobre la vida. És indiscutible que els pobles, comunitats i persones que més ho estan patint són aquelles que viuen als països del Sud Global o que, tot i viure al Nord Global, no tenen reconeguda la condició de ciutadanes, no poden accedir a un habitatge digne i pateixen precarietat energètica. Per sort nostra cada cop som més les persones, col·lectius, pobles i comunitats que, sense oblidar la crítica situació en què es troba el nostre planeta, des de la nostra diversitat de mirades, sabers i pràctiques treballem per posar fil a l'agulla en tot allò que ens diuen que no pot ser d'una altra manera, que no és possible. Per

fer possibles aquells futurs que ens diuen que no poden ser.

Amb aquest document des de CICrA Justícia Ambiental volem aportar el nostre granet de sorra en suport a les experiències i propostes ciutadanes que existeixen al nostre entorn més proper, la ciutat de Barcelona, i que treballen per fer realitat projectes de comunitat, o més aviat de comunitats de vida, amb estructures, formes, i estratègies diverses, però amb una fita comuna: promoure un model energètic que posi en el centre la vida de les persones i els éssers que habitem el planeta i que qüestionï els interessos de les grans empreses energètiques de l'oligopoli, corporacions i fons d'inversió que es continuen lucrant a través de l'espoli a territoris i de l'exploració a les persones.

El contingut d'aquest document respon a un treball de recerca i que ha estat acompanyat per diverses reunions bilaterals, trobades i intercanvis

als quals hem tingut la oportunitat de participar al llarg de l'any 2022-2023 amb persones implicades en comunitats energètiques (en endavant CE) a la ciutat. Destaquem la trobada de comunitats

“Disposar d’una radiografia i, en la mesura de lo possible, d’una visió panoràmica pel que fa al moment en què es troben les comunitats energètiques.”

energètiques del passat 22 de març de 2023 organitzada per Energetix i Cooperasec i la sessió per abordar alguns dels reptes jurídics en comunitats energètiques a Barcelona, organitzat per Batec i CICrA Justícia Ambiental el passat 13 d'abril d'aquest mateix any.

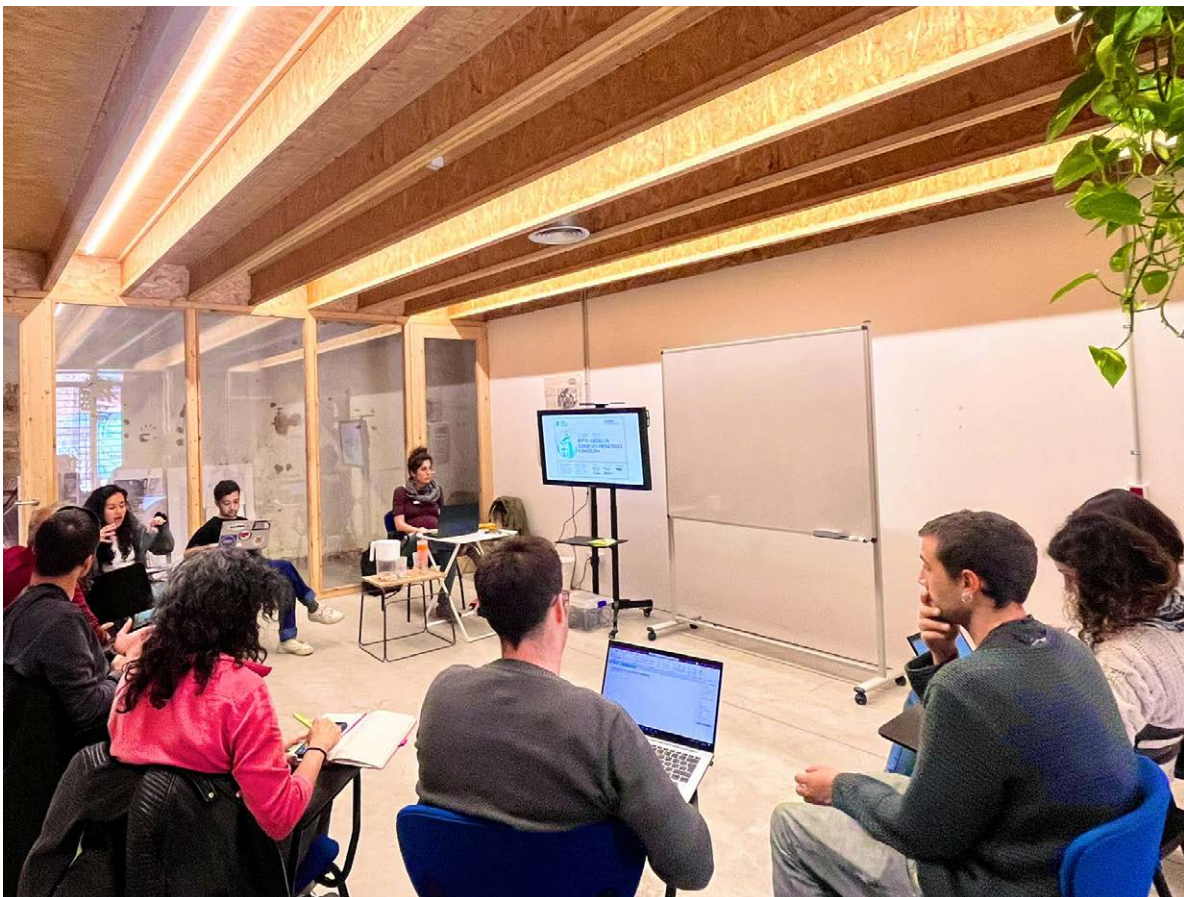
Els objectius de les línies següents són, en primer lloc, **disposar d’una radiografia i, en la mesura de lo possible, d’una visió panoràmica pel que fa al moment en què es troben les comunitats energètiques** (enteses en sentit ampli) de generació solar fotovoltaica a Barcelona, dels reptes, debats i propostes que existeixen. Així, aquest document es desenvolupa partint d'una mirada territorial que engloba la ciutat de Barcelona i els seus voltants, tot i fent especial

èmfasi al districte de Sants- Montjuïc. En segon lloc, aquest és un material el qual esperem que **permeti promoure el diàleg ja existent entre diferents comunitats energètiques ubicades** en una ciutat compacta com ho és Barcelona, i amb un context jurídic sobre la temàtica que encara avui en dia és incomplet, dispers i complex; en tercer lloc, també esperem que aquest sigui fonamentalment un **document útil** al qual es pugui adreçar la ciutadania interessada en la matèria i l'administració pública local. En relació amb aquest últim objectiu, el present document **assenyala alguns dels dubtes, traves i reptes jurídics amb els quals es solen trobar les comunitats energètiques**, enteses en sentí ampli, a la ciutat de Barcelona, intentant oferir algunes claus i orientacions que poden ser d'utilitat a l'hora d'abordar-los.

Sabem que durant els darrers anys s'han publicat diverses guies i material de gran interès que aporten reflexions cabdals a la figura de comunitat energètica. En aquest sentit, per acabar i sense perdre la mirada a Barcelona, en aquest document identifiquem **algunes de les eines i espais**

de suport que són útils per aquelles persones o col·lectius que volen constituir una comunitat energètica a Barcelona, o que simplement tenen interès en la matèria, sense deixar perdre material útil per a molts altres contextos.

Creiem que una transició energètica realment justa a ciutats com Barcelona és possible si es continua sumant en treball col·lectiu des de diverses disciplines, amb un enfocament de justícia ambiental i de la mà de totes aquelles comunitats que, des dels barris de la ciutat, treballen per fer realitat una transició energètica justa i democràtica posant en pràctica la sobirania energètica, fonament que ha treballat la Xarxa per la Sobirania Energètica (Xse) i que defineix en tant que *"El dret dels individus conscients, les comunitats i els pobles a prendre les seves pròpies decisions respecte a la generació, distribució i consum d'energia, de manera que aquestes siguin apropiades a les circumstàncies ecològiques, socials, econòmiques i culturals, i sempre que no afectin negativament a tercers"*.



Taller sobre reptes jurídics en comunitats energètiques. Organitzat el 13 d'abril de 2023.

2. Comunitats energètiques a Barcelona: qui, què i com?

Barcelona és una ciutat compacta i, aparentment, pot semblar que disposa d'un espai limitat (físicament) per a impulsar projectes de comunitats energètiques basades en la generació d'energia solar fotovoltaica. Ara bé, diversos estudis reconeixen el **potencial dels entorns urbans per a l'impuls de l'autoconsum col·lectiu d'energia elèctrica a través d'energia solar fotovoltaica**, un tipus d'energia de producció versàtil i fàcilment adaptable a l'entorn urbà que també presenta un baix cost en instal·lació, operació i manteniment (IDAE, 2019; Aiguasol, 2020).

Si bé existeix una major **densitat de construcció**, en termes energètics aquest fet es tradueix en una major concentració de la demanda i en menys distància entre els punts de consum. Així, centres urbans d'alta densitat com Barcelona podrien redirigir les funcions del parc d'edificació, que és responsable a nivell global del 36% del consum d'energia final (Amigos de la tierra, 2022). A més, cal tenir en compte les **condicions climatològiques** de la ciutat i la **enorme riquesa del moviment social, cooperatiu, associatiu i veïnal** son elements indispensables per a la promoció d'iniciatives de democràcia energètica. Així, aquest entorn urbà presenta un enorme potencial que pot ajudar a trencar amb dinàmiques d'injustícia ambiental, d'explo-tació i extracció de territoris i ecosistemes rurals; un entorn que, en definitiva, per les seves condicions socials i ambientals, permet **promoure noves formes de gestió de l'energia des d'una mirada comunitària i transformadora**.

Els projectes de generació d'energia solar fotovoltaica promoguts per la ciutadania són cada cop més habituals a Europa i Barcelona no és una excepció. Gràcies a la feina que de l'Ateneu Cooperatiu de Barcelona Coòpolis, en particular del cercle de transició ecosocial i cooperatives de segon grau com BATEC, pol cooperatiu per la transició energètica, existeixen espais per compartir i intercanviar coneixements, experiències i pràctiques per a la constitució i posada en marxa de comunitats energètiques. Des de CICrA Justícia Ambiental hem tingut la oportunitat de conèixer la feina de diferents iniciatives impulsades des dels diferents barris i districtes de la ciutat. Totes treballen per a la construcció d'un model de gestió públic-comunitari de l'energia, **en particular d'energia elèctrica solar fotovoltaica instal·lada a cobertes. És aquest el sector i àmbit de treball on aquest document centra la seva atenció**.

Les iniciatives de la següent infografia identificades a Barcelona tenen en comú estar encaminades a la construcció del que nosaltres entenem com "**Comunitats Energètiques Locals**" (CELs). Per això, amb independència de la casuística específica de cadascuna i de la normativa que es veurà a continuació, el concepte polític del qual partim és el següent:

Entitats jurídiques, formades per una agrupació de persones (físiques, associacions, pimes locals o administracions locals) que, des de l'àmbit local, de manera voluntària i promogudes especialment per la ciutadania, porten a terme activitats • ja sigui cooperant per a la generació, distribució d'energia provinent de fonts renovables, o establint mecanismes de gestió i estalvi energètic • que promouen la sobirania energètica amb l'objectiu d'obtenir beneficis energètics, socials, mediambientals i econòmics (no guanys financers) per als membres de la comunitat i de la zona local on opera.

CE La Bordeta

Forma jurídica: cooperativa de consumidores i usuàries sense ànim de lucre.

Inici del procés: 2022.

Energia: solar fotovoltaica.

Aliances: veïnes individuals i entitats de l'ESS del barri.

Ubicació: barri de La Bordeta i barris propers.

CE Poble-Sec

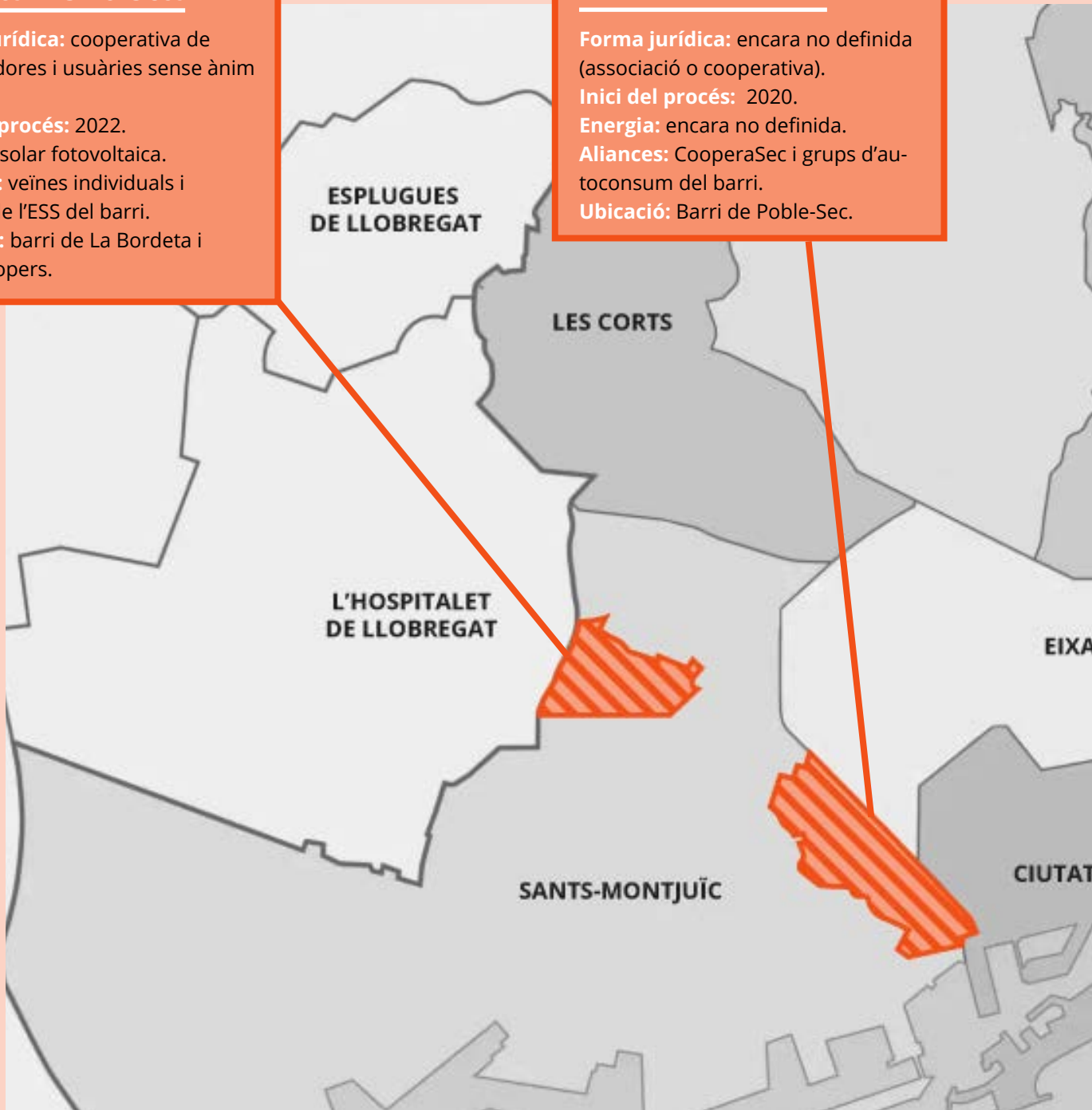
Forma jurídica: encara no definida (associació o cooperativa).

Inici del procés: 2020.

Energia: encara no definida.

Aliances: CooperaSec i grups d'autoconsum del barri.

Ubicació: Barri de Poble-Sec.



Cadascuna d'elles té característiques diferenciables quant a la forma jurídica que adopten, les persones (físiques i jurídiques) que són darrere del seu impuls, o les problemàtiques i/o reptes que aquestes comunitats energètiques s'han trobat en el camí de la seva constitució i de cadascuna de les fases per a la seva posada en marxa.

Sense entrar en detall de cadascuna de les experiències, al llarg d'aquest document i es farà un breu repàs de les seves característiques a

través d'alguns dels elements pràctics de cadascuna d'elles amb una doble intenció: primer, donar a conèixer i **posar en valor la diversitat de formes** que poden adoptar els projectes que treballen per a la democratització de l'energia a la ciutat; segon, tractar **d'explicar, aportar reflexions i orientacions** que poden ser d'utilitat per a qualsevol projecte, col·lectiu o persona que tingui interès en vincular-se a una comunitat energètica ja creada o bé impulsar-ne una de nova.

CE del Guinardó

Forma jurídica: cooperativa de consumidors i usuàries.

Inici del procés: 2019.

Energia: solar fotovoltaica.

Aliances: Casal de Joves Girapells; districte d'Horta-Guinardó; Agència de l'Energia.

Ubicació: Xiprer 13, baixos. 08041 Barcelona.

Web: <https://www.germinadorsocial.com/ca/projectes/comunitat-energetica-del-guinardo/>

CE Bon Pastor

Forma jurídica: associació (en camí cap a cooperativa de consumidors i usuàries).

Inici del procés: 2015-2016.

Energia: solar fotovoltaica.

Aliances: associació Seba i veïnes del barri que viuen en habitatge públic.

Ubicació: Carrer alfarràs 26-30, Sant Andreu.

CE Poblenou

Forma jurídica: associació.

Inici del procés: 2019.

Energia: solar fotovoltaica.

Aliances: Institut Quatre Cantons; associació de veïnes i veïns del Poblenou; Agència de l'Energia.

Ubicació: barri de Poblenou.

CE Som Comunitat energètica del Barcelonès

Forma jurídica: cooperativa de consumidors i usuàries.

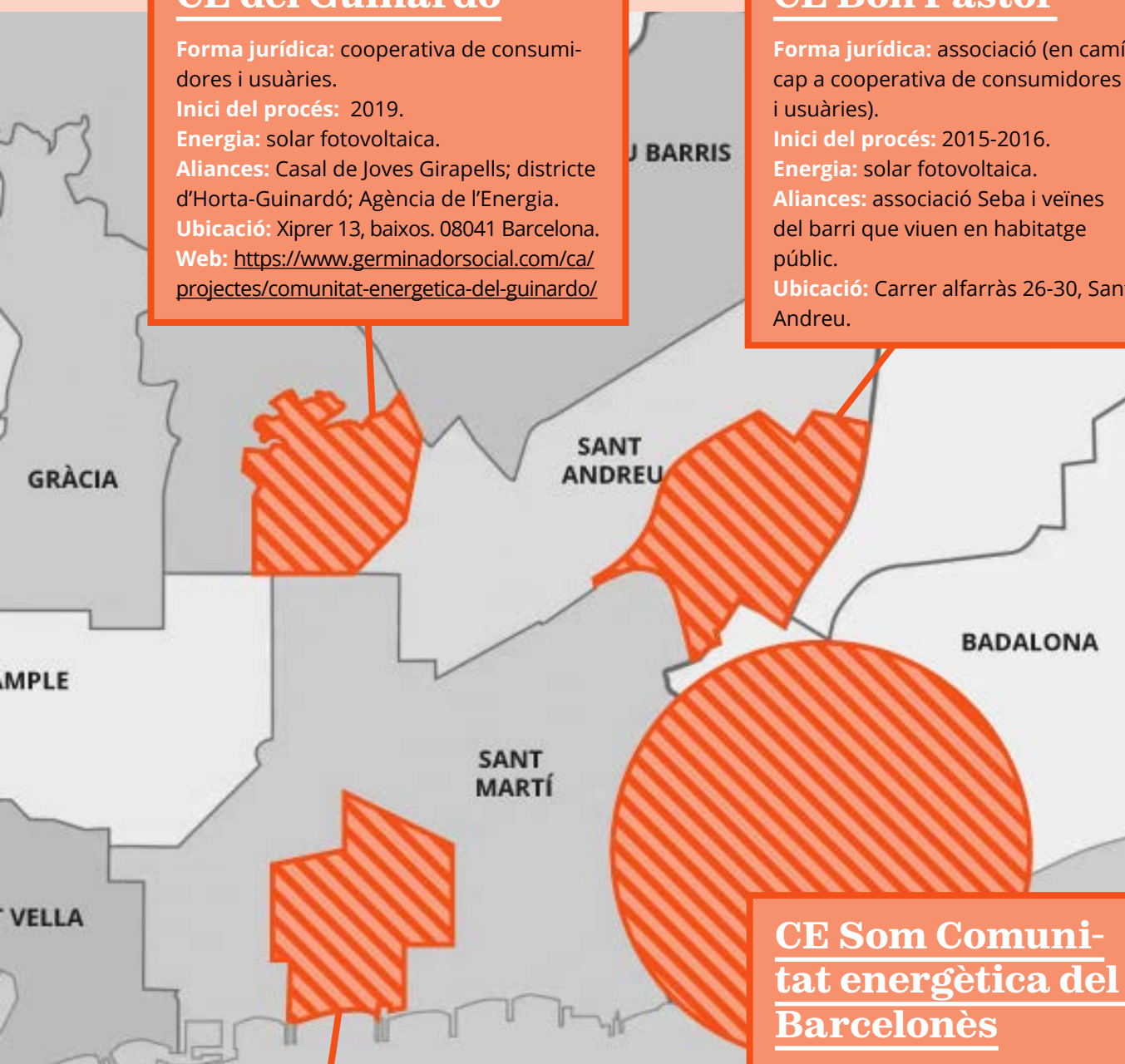
Inici del procés: 2022.

Energia: solar fotovoltaica.

Aliances: Som Energia.

Ubicació: Carrer de Casp 43, baixos.

Web: <https://somcebarcelones.cat/>



3. Marc jurídic rellevant pel desenvolupament de les comunitats energètiques

En matèria energètica, la Unió Europea des de l'any 2019 (amb el "paquet d'energia neta") en endavant ha començat a enfocar molt més la política energètica europea als **objectius climàtics amb mires en l'any 2030**. Un dels objectius més destacats és la reducció de les emissions dels gasos d'efecte hivernacle en més d'un 55% arribada aquesta data, i assolir l'objectiu de zero emissions per l'any 2050. En aquest sentit, a través d'algunes de les Directives europees que es veuran a continuació, s'ha establert un mandat dirigit als Estats membres per tal d'actualitzar els marcs jurídics i facilitar la promoció de la figura de les comunitats energètiques.

En l'àmbit de **l'Estat espanyol**, normes com la Llei 7/2021, de 20 de maig, de canvi climàtic i transició energètica estableix quatre objectius mínims nacionals per l'any 2030, un dels quals és arribar a aquesta data amb un sistema elèctric amb, almenys, un 74% de generació a partir

d'energia d'origen renovable (art. 3.1.c). Algunes **Comunitats Autònomes (CCAA) com Navarra o Catalunya** també han fixat objectius relacionats amb la implantació de comunitats energètiques en les seves perspectives lleis de canvi climàtic i transició energètica. A **Catalunya trobem la Llei 16/2017, d'1 d'agost del canvi climàtic** a través de l'article 19.1 estableix que les mesures que s'adoptin en matèria d'energia hauran d'anar encaminades a la transició energètica cap a un model 100% renovable, desnuclearitzat i descarbonitzat que garanteixi l'energia com a bé comú. En particular l'apartat c) bis de la disposició estableix que aquestes mesures han d'anar encaminades a que com a mínim un 30% de l'energia elèctrica sigui distribuïda i participada en la propietat o el finançament per la ciutadania, petita i mitjanes empreses, administracions locals, operadores, comunitats energètiques ciutadana i comunitats energètiques renovables.

2.1 Normativa bàsica

Com s'ha esmentat a l'inici d'aquest document, **la normativa respecte de les comunitats energètiques és encara força recent i diversa**. Per això, tot i que som conscients que ja existeix una enorme varietat de guies i material explicatiu (amb diferents perspectives) hem considerat necessari incloure en aquest document una explicació bàsica de la normativa aplicable a les comunitats energètiques en l'actualitat.

Després de varies propostes i esborranys, les normes comunitàries (Directiva 2018/2001¹ i Directiva 2019/944²) **defineixen legalment dos tipus (figures legals) de comunitats energètiques:**

Comunitat d'Energia Renovables (CER) i Comunitats Ciutadanes d'Energia (CCE). La normativa actual -comunitària i d'àmbit estatal amb transposició gairebé literal de les Directives- també especifica les característiques i funcions d'aquests dos tipus de comunitats energètiques que, a efectes d'utilitat d'aquest document, considerem d'interès comentar, doncs també tenen relació amb les experiències identificades a Barcelona.

Per la seva pròpia naturalesa jurídica, les Directives 2018/2001 i 2019/944 **tenen l'objectiu d'establir un marc comú**, ja sigui per fomentar la generació d'energia procedent de fons

¹ Directiva (UE) 2018/2001 del Parlament Europeu i del Consell d'11 de desembre de 2018 relativa al foment de l'ús d'energia procedent de fonts renovables.

² Directiva (UE) 2019/944 del Parlament Europeu i del Consell de 5 de juny de 2019 sobre normes comuns per al mercat interior de l'electricitat i per la qual es modifica la Directiva 2012/27/UE.

renovables (art. 1 CER) o per fomentar normes comunes per a la generació, transport, distribució, emmagatzematge d'energia i subministrament d'electricitat i normes relatives a la protecció de les persones consumidores (art. 1 CCE). A més, es dirigeixen als Estats per a que propor-

cionin ja sigui un **"marc jurídic facilitador"** que permeti fomentar i facilitar el desenvolupament de les CER (art. 22.4 Directiva CER); o per a que puguin disposar d'un **marc jurídic favorable** per a les CCE (art. 16.2 Directiva CCE).

Les dues Directives abans esmentades també estableixen **orientacions generals dirigides als Estats membres** que són d'enorme interès a l'hora transposar aquestes dues figures, així com desenvolupar el seu règim jurídic en base a la normativa interna de cada país. **En particular, pel que fa la Directiva CER:**

* Es reconeix que la **mida de les CER** pot ser un element que obstaculitzi una competitivitat en igualtat de condicions amb les "grans participants". Per aquest motiu es demana als Estats membres portar a terme mesures (informatives, suport tècnic i financer, reducció de traves administratives) que garanteixin que les CER puguin participar en igualtat de condicions.

* Es destaca la importància que té l'autoconsum compartit en tant que via per a l'impulsar iniciatives d'eficiència energètica i que ajudin a **combatre la precarietat energètica** mitjançant la reducció de consum i el preu de subministrament més baix.

* Es considera que la **participació ciutadana i de les autoritats locals genera un valor afegit significatiu** en l'acceptació local de les energies renovables i en una major participació ciutadana en la transició energètica, així com una major inversió local en projectes d'energies renovables.

* Les CER han de poder **conservar la seva autonomia** respecte dels membres individuals i altres actors habituals al mercat que participin en la comunitat com a membres o socis, o que cooperin d'altres formes, com per exemple mitjançant la inversió.

<p>COMUNITAT D'ENERGIA RENOVABLE (CER)</p> <p>Arts. 2.16 i 22 Directiva 2018/2001 de foment d'energies renovables i arts 6.1.j i 12 bis LSE</p>	<p>COMUNITAT CIUTADANA D'ENERGIA (CCE)</p> <p>Arts 2.11 16 Directiva 2019/944 del Mercat interior d'electricitat i arts 6.1.k) i 12 ter LSE</p>
Què és	
<p>Entitat jurídica que, atenent al <u>dret nacional aplicable</u>, es basa en la <u>participació oberta i voluntària, és autònoma</u> i és efectivament controlada per socis o membres que estiguin situats en les proximitats dels projectes d'energies renovables que siguin propietat d'aquella entitat jurídica i que aquesta hagi desenvolupat.</p> <p>Els seus membres poden ser persones físiques, pimes o autoritats locals, inclosos els municipis.</p>	<p>Entitat jurídica que es basa en la participació <u>voluntària i oberta</u>, i el seu control efectiu l'exerceixen els <u>socis o membres que siguin persones físiques, autoritats locals, inclosos els municipis, o petites empreses.</u></p>
Objectiu principal	
<p>Proporcionar beneficis mediambientals, econòmics o socials als seus socis o membres o a les zones locals on opera, en lloc de guanys financers.</p>	<p>Oferir beneficis mediambientals, econòmics o socials als seus membres o socis o a la localitat on desenvolupa la seva activitat, més que generar una rendibilitat financera.</p>

A la llum de la regulació actual **les CER i les CCE tenen en comú** que han de tenir una personalitat jurídica pròpia (no s'exigeix un tipus en concret) que els atorgui una estructura jurídica que els permeti el seu funcionament; han de propiciar una participació oberta i voluntària (ha de ser accessible) als seus membres, incloses les llars amb baixos ingressos o vulnerables; la seva activitat ha proporcionar beneficis mediambientals, econò-

mics o socials als seus socis o membres ubicats a les proximitats (CER) o a la localitat on es desenvolupa l'activitat (CCE), en lloc de guanys financers.

Els **principals trets diferenciadors** de les dues figures en base a la normativa vigent tenen a veure amb elements com el rol dels diferents tipus de socis o membres, la proximitat que han de tenir als projectes vers les instal·lacions, i els serveis energètics que poden oferir:

CER	CCE
Socis/membres	
<p>Més restringits: persones físiques, pimes i administracions públiques locals, inclosos municipis.</p> <p><u>*En principi, societats de capital estan excloues.</u> Alguns defensen que SL poden ser-ho, sempre i quan es pacti als estatuts que no hi pot haver lucre subjectiu.</p>	<p>Tot tipus d'actors.</p> <p><u>*Les societats de capital es poden incloure</u> però el "control efectiu" l'han de tenir les persones físiques, autoritats locals o petites empreses.</p>
Control efectiu i limitació geogràfica	
<p>El control efectiu l'han de tenir les membres que es trobin en les proximitats de la instal·lació. A més, ha de tenir autonomia davant els membres individuals i altres actors que participin a la CER com a membres.</p> <p>Requereix que hi hagi proximitat dels socis/membres respecte dels projectes d'energies renovables <u>que siguin propietat de l'entitat jurídica</u> i que aquesta hagi desenvolupat.</p>	<p>El control efectiu l'han de tenir aquelles sòcies o membres que no participin en una activitat econòmica a gran escala i per als quals el sector de l'energia no sigui el seu àmbit d'activitat econòmica principal.</p> <p>No exigeix proximitat. No tenen per què ser locals.</p>
Vector energètic	
<p>Qualsevol mercat (elèctric, tèrmic, transport) sempre i quan l'origen sigui amb fonts d'energia renovable.</p>	<p>L'àmbit d'actuació es limita al sector elèctric.</p>
Activitat	
<ul style="list-style-type: none"> • Generació, consum, emmagatzematge i venda d'energia renovable, en particular mitjançant contractes de compra d'electricitat renovable. • Compartir l'energia que produeixin. • Serveis d'eficiència energètica i recarrega de vehicles elèctrics. 	<ul style="list-style-type: none"> • Generació, consum, venda i emmagatzematge d'energia, inclosa la procedent de fonts renovables però no necessàriament. • Explotació o gestió de les xarxes de distribució tancades³. • Serveis d'agregació d'energia. • Serveis d'eficiència energètica i recarrega de vehicles elèctrics.

³ La Directiva 2019/244 preveu que les CCE puguin també portar a terme activitats de distribució d'energia. A més, recentment s'han legalitzat les xarxes de distribució tancades a través del RD 314/2023 de 25 d'abril.

Les normes comunitàries en l'àmbit de les CE són el marc jurídic base per a les CER i les CCE, que reconeix i defineix jurídicament, en essència, les característiques dels dos tipus de comunitats energètiques reconegudes legalment. Un marc jurídic que, si bé és el punt de partida sobre el que han de treballar, no és l'únic ni el més important, ja que s'ha de desenvolupar i adaptar normativament al marc jurídic intern dels Estats membres de la UE, seguint l'esperit de les Directives.

I és que una de les **principals dificultats identificades per les pròpies comunitats energètiques és la inexistència actual d'un règim jurídic específic per a cadascuna d'aquestes figures. El marc jurídic vigent que té repercussions en les CE és molt divers.** Primer perquè, com es veurà a continuació, les normes aplicables a l'hora de constituir, posar en **funcionament i gestionar una CE són d'un àmbit sectorial molt variat.** Així, per exemple, no s'exigeix un tipus concret d'entitat jurídica (personalitat jurídica) per a constituir una comunitat energètica en els termes que estableix la normativa comunitària sinó que hi ha una àmplia opció per a escollir-la i com a molt existeix un llistat orientatiu⁴. Això és una avantatge per al seu desenvolupament, però també una dificultat quan els conceptes jurídics que s'han vist fins ara es volen aterrar a la realitat pràctica, canviant i material d'una comunitat de veïnes, una cooperativa o un grup de persones amb interès d'impulsar una comunitat energètica. Així, per a la constitució i efectiva posada en marxa d'una comunitat energètica no només s'han de tenir en compte les normes comunitàries que s'acaben de veure i el desenvolupament de la seva transposició a l'ordenament jurídic nacional, també s'ha d'estar especialment atentes a les normes internes i particulars que existeixen a cada Estat (del sector elèctric, administratives, urbanístiques, civils) que faran més o menys fàcil i viable l'encaix entre la naturalesa i característiques que, segons la normativa comunitària, tenen les figures legals de comunitats energètiques (CER o CCE) (1) amb les possibles formes jurídiques a través de les quals aquestes poden vehicular la seva activitat (associació, cooperativa, entre d'altres) i (2) amb la realitat material, econòmica i d'inversió o "simplement" la burocràcia necessària per a la posada en marxa d'aquesta nova figura del mercat energètic.

Així, tot i existir un marc jurídic divers, **el règim jurídic propi que s'hauria d'aplicar a les dues figures reconegudes per la UE encara no està del tot desenvolupat** ni transposat per l'Estat espanyol. Per aquest motiu la casuística del vehicle jurídic seleccionat juga un paper rellevant. Algunes de les normes més rellevants en la matèria que ens ocupa i que han transposat parcialment les Directives ja esmentades són, primerament, el **Reial Decret-Ilei 23/2020**, de 23 de juny, pel qual s'aproven mesures en matèria d'energia i altres àmbits per a la reactivació econòmica i que estableix algunes novetats:

- * Transposa la Directiva 2018/2001 i, amb aquesta transposició, es modifica la Llei 24/2013, de 26 de desembre, del Sector Elèctric (LSE) que és la norma de major rang del sector elèctric a l'estat espanyol, i s'incorpora la definició literal de CER (art. 6.1.j LSE) establerta a la norma comunitària però no desenvolupa el seu règim jurídic⁵.
- * Introdueix l'article 14.7bis a la LSE el qual disposa que ha d'existir un marc retributiu que permeti tenir en compte les particularitats de les CER per tal de poder accedir als procediments de concurrència competitiva en condicions d'igualtat.

També és destacable el recentment aprovat **Reial Decret-Ilei 5/2023 de 28 de juny**⁶ que novament modifica la LSE a través de la transposició parcial de les dues Directives UE 2018/2001 i UE 2019/944. Una transposició que, un cop més, és gairebé literal. A destacar d'aquesta norma:

- * Incorpora la definició literal de CCE (art. 6.1.k LSE) que hem vist abans que ja estableix la Directiva 2019/944.
- * Copia les funcions de les CER (art. 12 bis LSE) i les funcions de les CCE (art. 12 ter LSE) establertes a les normes comunitàries que hem vist en línies anteriors. Tanmateix, no desenvolupa el marc jurídic "facilitador" o "favorable" que les normes comunitàries cominen per a que tant les CER com les CCE puguin competir en igualtat de condicions amb altres actors dominants del sector energètic (Andrey, 2023).

⁴Pel que fa a les CCE, al considerant 44 de la Directiva 2019/244 es descriu un llistat orientatiu de possibles formes jurídiques que pot adoptar

⁵ En relació amb la CCE, a través d'aquest RD-Ilei també s'afegeix la figura de l'agregació i l'agregador

⁶ Convalidat pel Congrés dels diputats el 27 de juliol de 2023.

* El projecte de Reial Decret presentat pel Ministeri per a la Transició Ecològica i el Repte Demogràfic (Miteco) el 20 d'abril de 2023 pel qual es desenvolupen les figures de CER i CCE incorporava a la proposta d'article 4 una sèrie de "requisits aplicables a les CER", entre els quals es regulaven les condicions que s'havien de complir per entendre que es complia el criteri de proximitat i autonomia per aquestes en els termes establerts legalment. Aquest article finalment no s'ha inclòs al RD-llei 5/2023 sinó que, com es veurà a continuació, en el cas de les CER vehiculades a través de l'autoconsum col·lectiu continuen sent aplicables els criteris de proximitat establerts al RD 244/2019 d'autoconsum. Sobre el criteri de proximitat regulat a la proposta del RD organitzacions com Som Serveis energètics o moviments com la Xse en el seu moment van pronunciar-se, manifestant que la sobre regulació del criteri de proximitat (distància que s'ha anat reduint progressivament els darrers anys) suposaria un obstacle per al desenvolupament de les CER.

Així, pel àmbit que ens ocupa, actualment no existeix una norma específica que indiqui pròpiament com es pot tramitar la formalització i el registre d'una CER sinó que, un cop definida la forma jurídica amb la que operi (cooperativa, associació, etc) i si es tracta d'una CER vehiculada a través de l'autoconsum col·lectiu, el procediment que s'aplica per a posar en marxa l'activitat de generació d'energia renovable és el relatiu al de **l'autoconsum col·lectiu, regulat al Reial Decret 244/2019 de 5 d'abril** (RD d'autoconsum) pel qual es regulen les condicions administratives, tècniques i econòmiques de l'autoconsum d'energia elèctrica.

Així, pel que fa el criteri **de proximitat aplicable a les CER** tal i com s'ha comentat abans, encara no ha estat regulat legalment ni per tant establert en termes numèrics. Ara bé, el criteri de proximitat sí s'ha desenvolupat a través d'altres tipus de normes:

* Per aquelles **CER vehiculades a través de l'autoconsum col·lectiu**, aquestes es veuran limitades pels requisits de proximitat establerts al RD 244/2019 d'autoconsum. A tals efectes, la normativa defineix les instal·lacions d'autoconsum col·lectiu com aquelles que reuneixen algunes de les condicions establertes a l'article 3.g) del RD d'autoconsum, entre les quals es troba que estiguin connectades a una distància inferior a 500 m dels consumidors associats, o dos quilòmetres en casos de fotovoltaica ubicada en cobertes d'una o varies edificacions, sòl industrial o estructures artificials (existents o futures que no tinguin com a objectiu la generació d'electricitat)⁷.

* Amb posterioritat a l'aprovació del RD 244/2019 d'autoconsum **l'IDAE**, a través de la línia de subvenció de CE-Implementa, **també ha desenvolupat el criteri de proximitat de les comunitats energètiques (CER)** mitjançant normes menors i únicament aplicables a efectes d'adjudicació del projecte, com per exemple a través de l'Ordre CE-Implementa (Ordre TED/1446/2021) que introduïa una definició de comunitats energètiques i que establia com a condicionant un límit de distància de com a màxim 50 quilòmetres entre els socis o membres del projecte⁸. Un altre exemple més recent és la convocatòria de suport a cooperatives i/o associacions per al desenvolupament i funcionament de comunitats energètiques (SOLARCOOP) la qual establia com a criteri de valoració dels projectes presentats que la cooperativa sigui de caràcter local i que tinguin més de la meitat de les seves sòcies a una distància inferior a 30 quilòmetres del centre geomètric dels equips generadors de la instal·lació.

⁷ Aquesta darrera ampliació en el cas de plaques fotovoltaïques sobre cobertes als dos quilòmetres ha estat establerta pel Reial Decret-llei 20/2022, de 27 de desembre. Per a més informació, recomanem la recentment publicada Guia d'Autoconsum Col·lectiu publicada recentment per l'IDAE que, si bé té un valor orientatiu i no vinculant jurídicament, conté un capítol específic per a comunitats energètiques.

⁸ Annex II de l'Ordre TED/1446/2021 per la qual s'aproven les bases reguladores del Programa CE Implementa

Aquesta manca de regulació del criteri de proximitat podria arribar a generar situacions d'inseguretat jurídica i confusions per aquells col·lectius que volen impulsar una CER a ja que, en cas que més endavant s'aprovi una norma que unifiqui i reguli el criteri de proximitat, es podria córrer el risc que quedin fora de la definició de les CER projectes que hagin seguit els criteris establerts, ja sigui per la normativa d'autoconsum o per les convocatòries que s'acaben d'esmentar. **Seria convenient, per tant, establir una norma transitòria que reconegui també en tant que CER a aquells projectes que s'hagin desenvolupat en base a als criteris de proximitat anteriorment citats.**

Ara bé, pel cas que ens ocupa i des de la nostra perspectiva, **les característiques de la majoria dels projectes que existeixen a Barcelona encaixarien amb el model de CER vehiculades a través de l'autoconsum col·lectiu** - sent aplicable el criteri de proximitat l'art. 3.g del RD d'autoconsum en casos de generació de fotovoltaica en cobertes: 2 quilòmetres- o bé d'aquelles que han seguit els criteris establerts a la convocatòria CE-Implementa o SOLARCOOP.

S'ha vist que la transposició de la normativa comunitària sobre comunitats energètiques a l'Estat espanyol ha estat parcial i, en alguns casos, s'ha portat a terme a través d'ordres que aproven bases reguladores de subvencions com el CE-Implementa (una transposició impròpia) per a l'impuls

de comunitats energètiques. Aquest fet que suposa en ocasions un enorme desgast per a les persones i organitzacions que promouen o volen promoure comunitats energètiques impulsades per i des de la ciutadania ja que, per començar, han d'entendre i familiaritzar-se amb el ja complex, divers i canviant context jurídic i burocràtic que engloba la generació d'energia renovable a l'Estat espanyol.

Ara bé, tot i que aquesta normativa és de gran interès pràctic per entendre què és una comunitat energètica a ulls del legislador (sigui la figura jurídica CER o CCE) considerem important insistir en què no és el mateix parlar d'autoconsum col·lectiu que de comunitat energètica. **L'autoconsum col·lectiu és una modalitat d'autoconsum⁹ a través de la qual un subjecte consumidor pertany a un grup de diverses persones consumidores que s'alimenten, de manera acordada, d'energia elèctrica que prové d'instal·lacions de producció properes a les de consum i associades a aquestes últimes** (art. 9 LSE i arts 3.m i art. 4.3 RD 244/2019). Així, entenem que el concepte de comunitat energètica, que agrupa tant les CER, les CCE i també el concepte ampli que hem definit a l'inici d'aquest document, va més enllà de la figura jurídica de l'autoconsum col·lectiu.

“No tot autoconsum col·lectiu comporta l'existència d'una comunitat energètica • ja que no és necessari conformar una comunitat energètica per a poder realitzar-lo • ni tota comunitat energètica (ja sigui en els termes de la CER o de la CCE) es vehicula a través d'un autoconsum col·lectiu¹⁰.”

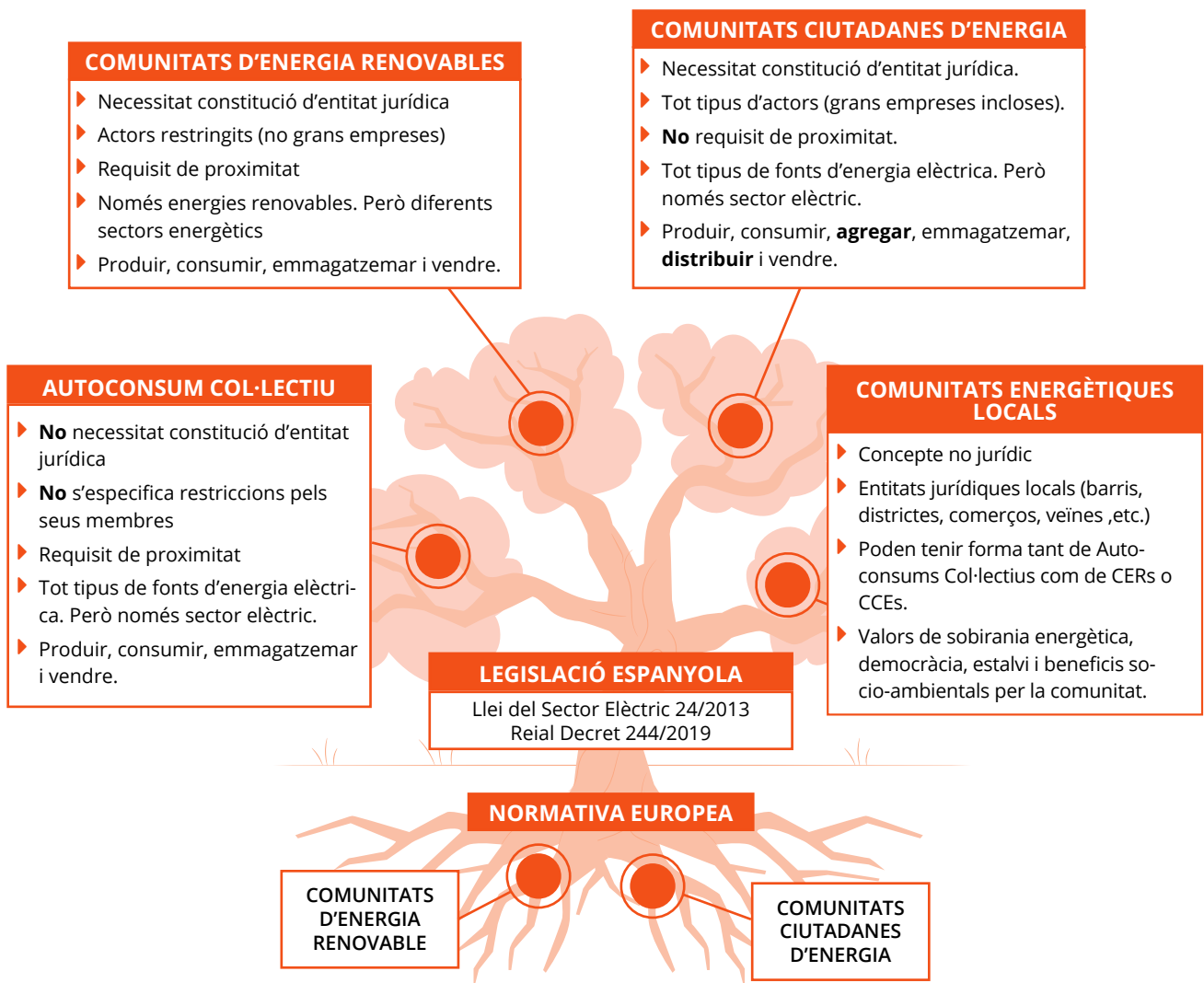
⁹ L'autoconsum (sigui individual o col·lectiu) pot ser sense excedents o amb excedents. Amb excedents és una modalitat que permet, a més, injectar l'energia excedent a la xarxa de transport o distribució i per tant existirà el subjecte productor i consumidor. Sense excedents, s'ha d'instal·lar un sistema que impedeix injectar energia excedent a la xarxa de transport o de distribució.

¹⁰ En cas que s'opti per portar a terme l'autoconsum col·lectiu a través d'una comunitat energètica, aquesta pot actuar com a representant dels consumidors a efectes del RD 244/2019, sempre i quan se li atorguin les corresponents autoritzacions.

El règim jurídic aplicable actualment té **conseqüències pràctiques** en el desenvolupament i la implementació de les comunitats energètiques a Barcelona que es veuran a continuació. En tot cas, val a dir que després d'anys d'espera l'ordenament jurídic espanyol ja comença a reconèixer, encara que sigui a través de transposicions parcials i literals, la figura de les comunitats energètiques en tant que participants al mercat d'energia elèctrica.

Atenent al context actual a Barcelona i a les experiències que veurem a continuació, **podem afirmar que algunes de les CEL's identificades a la ciutat encaixen, per les seves característiques, amb la figura jurídica de les CER:**

centren la seva activitat de generació d'energia en fonts d'origen renovable (en particular solar fotovoltaica) i també porten a terme altres activitats com estudis col·lectius d'eficiència energètica a edificis que permetin aplicar mesures d'estalvi, activitats de promoció, sensibilització i participació amb una mirada feminista i interseccional o carsharing de vehicle elèctric; mantenen un fort vincle amb el territori i una proximitat amb la comunitat i projectes existents al barri; i no inclouen en la seva estructura a societats de capital. Aquesta conclusió permet fer-se una idea de les iniciatives que existeixen a Barcelona, molt properes al concepte que s'ha vist a l'inici d'aquest document, el de Comunitats Energètiques Locals (CEL)¹¹.



¹¹ En el seu moment, el terme "Comunitat local d'energia (CLE)" apareixia a l'esborrany de la Directiva 2019/944, però finalment no va ser recollit en el seu text final per tant, no es pot dir que sigui una figura jurídica pròpiament.

2.2 Principis operatius d'una comunitat energètica

S'ha vist com el marc europeu dirigeix un mandat als Estats membres per a que facilitin una **transició energètica justa i democràtica** als seus ordenaments jurídics i que, durant els darrers anys, a l'Estat espanyol i a Catalunya ja s'han començat a fer les primeres passes. Ara bé, el context actual urgeix menys declaracions i més mesures valentes que facin realment viables els projectes que representen les comunitats energètiques. Segons dades de l'IDAE¹², Catalunya, juntament amb Euskadi, és una de les comunitats autònomes que lidera el nombre de comunitats energètiques existents a l'Estat espanyol, amb un total de 13 projectes a data setembre 2023.

1 Preocupació per la comunitat. Tal i com ho estableix la seva pròpia definició, tant les CER com les CCE tenen per objectiu atorgar beneficis econòmics, socials i ambientals als seus membres, enlloc de tenir una finalitat lucrativa. Pel que fa les CER, l'element (criteri) de proximitat pren notable importància, no només per l'element geogràfic, sinó també perquè la comunitat energètica ha d'estar vinculada a les diverses realitats del barri i el context local. La implementació d'un projecte d'energia amb una vessant realment comunitària hauria de tenir en compte i prendre mesures dirigides especialment a les persones i els ecosistemes on aquest s'impulsa.

2 Participació oberta i voluntària. La CER seran eines efectives per a la transició energètica i la justícia ambiental en la mesura en què els seus membres realment participin i siguin el seu principal motor. Ara bé, promoure la participació informada dels membres de la comunitat és un repte que comporta prèviament l'impuls d'una forta activitat pedagògica i d'apropiació comunitària real: explicar per què és important, què és i què implica formar part del projecte, com funciona, quins beneficis (socials, ambientals) comporta a les seves sòcies, quin és el rol que hi juga la comercialitzadora, entre d'altres.

Un **enllaç que considerem necessari** entre el marc normatiu (formal) que s'acaba de veure i les experiències pràctiques de comunitats energètiques són els principis operatius que conformen els projectes de proximitat on s'espera que la ciutadania tingui un rol promotor clau. Aquests principis els ha treballat des de fa anys la Federació europea de cooperatives energètiques (REScoop) i els han anat desgranant espais de referència com la Xse, Som Energia, o comunitats energètiques referents a Barcelona com la comunitat energètica de La Bordeta:

3 Governança democràtica de la comunitat energètica: molt relacionat amb el punt anterior, és important que es garanteixi la igualtat en la presa de decisions (una persona, un vot) de les persones i entitats implicades en el projecte. Es requereixen espais d'escolta activa, reflexió i debat per a la presa de decisions. La Xse ha desenvolupat alguns elements orientadors per a la construcció d'un govern democràtic en les comunitats energètiques, entre els quals es troba la generació d'estructures que promouin mecanismes de control democràtic.

4 Autonomia i independència: aquells actors que actuen com a inversors externs o entitats que participen a la comunitat energètica no haurien de tenir una posició de control dins el consell o espai decisor del vehicle jurídic que es decideixi adoptar per a que la comunitat energètica operi.

¹² IDAE. Visor de comunidades energéticas. Disponible en: <https://informesweb.idae.es/visorccce/>

La Xse (2021) també ha treballat i desenvolupat dos criteris que **haurien d'acompanyar el procés de creació d'una comunitat energètica local** des de la perspectiva de la sobirania energètica: la democràcia i la justícia social. Centrant-nos en la justícia social, s'esmenten algunes possibilitats per posar-la en pràctica, com per exemple pensar en fórmules de col·laboració entre l'administració pública amb la comunitat energètica per tal de garantir l'assequibilitat de les instal·lacions de plaques solars fotovoltaïques. Per altra banda, la implementació de la **perspectiva ecofeminista** a través de diferents elements operatius que conformen el funcionament de la comunitat energètica- la gestió dels excedents, mecanismes de representació o criteris de contractació – així com garantir i promoure la **participació de persones en situació de vulnerabilitat** són algunes de les propostes que es troben en aquest document.

En relació amb els principis abans esmentats, en aquest document volem destacar especialment la necessària **perspectiva i pràctiques antiracistes** que han de tenir lloc en l'estructura i configuració d'una comunitat energètica. L'impuls d'una comunitat energètica en els termes plan-

tejats requereix de temps per poder participar i aportar en espais decisius de la comunitat. En l'operativitat d'una comunitat energètica és important preguntar-se i preguntar als col·lectius i persones racialitzades i migrades- quines eines són necessàries posar en marxa per a construir aliances de suport mutu i promoció d'una vida digna per a totes les veïnes del barri, amb independència de la seva situació administrativa.

“En cas que el vehicle jurídic escollit per constituir una comunitat energètica sigui una cooperativa és precís recordar els set principis del cooperativisme en el seu moment establerts per l'Aliança Cooperativa Internacional (ACI)¹³, principis que tenen coherència i similituds amb aquells que regeixen una comunitat energètica.”

Així, quan s'aborda la gestió comunitària de l'energia en una CER i, per tant des d'una perspectiva descentralitzada, alguns del principis operatius esmentats van més enllà de generar i compartir energia provinent de fonts renovables. Permeten construir eines eficaces per a posar en marxa una vertadera transició energètica justa i democràtica des de la comunitat, coherent amb les membres i sòcies que la conformen i amb el seu entorn local.



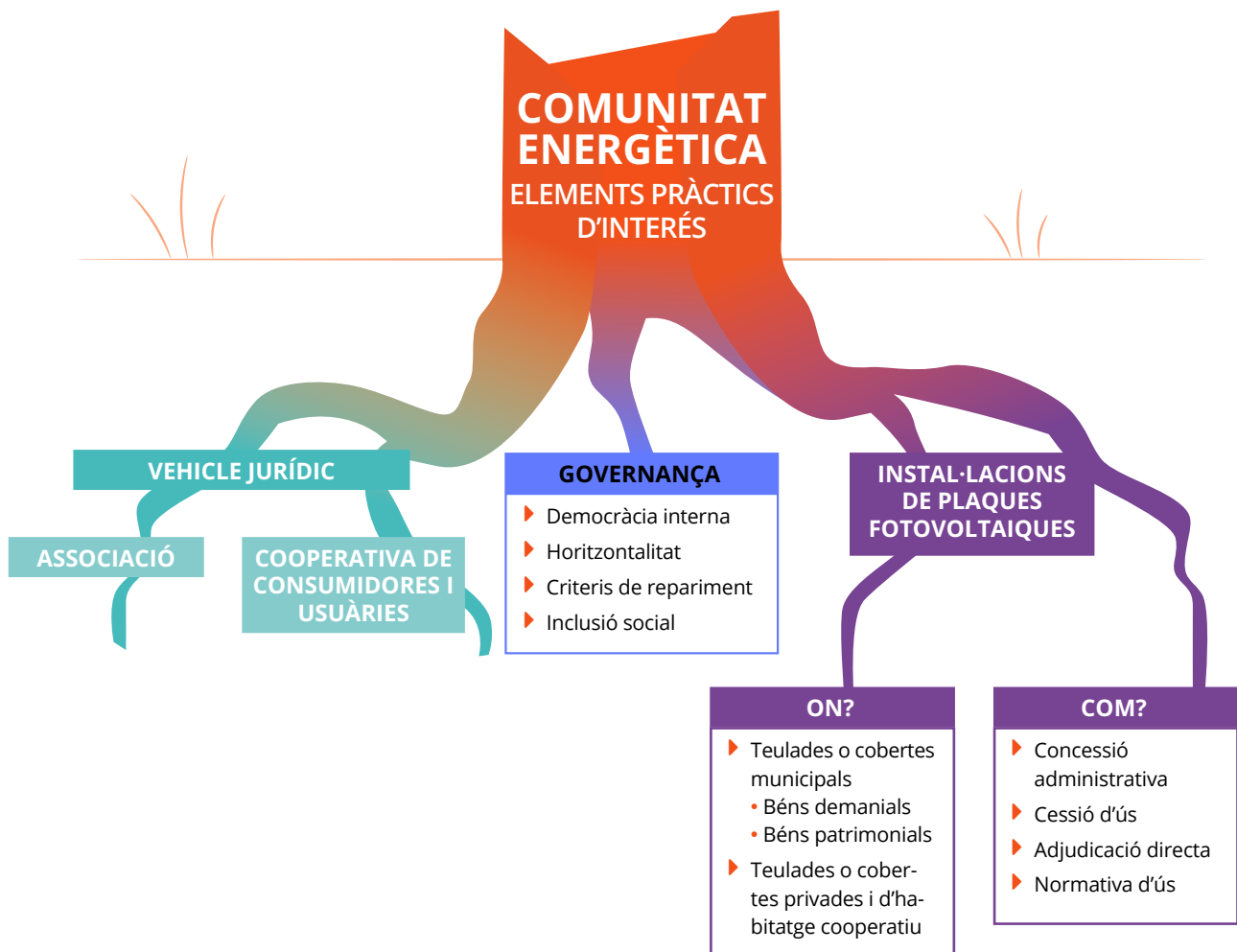
Trobada de comunitats energètiques convocada per Energetix, Cooperasec i el cercle de transició ecosocial de coòpolis el 22 de març de 2023.

¹³ Entre els quals es troba l'afiliació voluntària i oberta, el control democràtic de les persones, autonomia i independència, educació, formació informació.

4. Alguns elements pràctics d'interès

A continuació fem un repàs d'alguns dels aspectes identificats (dubtes, barreres i reptes diversos) durant la fase inicial de constitució i posada en marxa d'una comunitat energètica a Barcelona. El contingut que es comparteix a continuació

es relaciona amb el marc normatiu que s'acaba de veure i pot ser d'interès per aquelles persones estiguin implicades, que vulguin sumar-s'hi a alguna ja creada o que vulgui començar una de nou.



4.1 Selecció del vehicle jurídic per constituir una comunitat energètica

Com s'ha vist al punt anterior, una comunitat energètica **té un ampli ventall d'opcions per a constituir-se a través de diferents vehicles jurídics**: pot operar a través de la figura jurídica de cooperativa (de consumidores i usuàries, d'habitatge en propietat o en cessió d'ús, de serveis, etc.), d'associació, fundació, organització sense ànim de lucre, entre altres múltiples opcions. A la ciutat de Barcelona les dues figures jurídiques més habituals identificades són la de **cooperatives de consumidores i usuàries** i les **associacions, figures on es prioritza la propietat i gestió comunitària** i que, entenem, també tenen a veure amb la idiosincràsia local.

La figura jurídica ha de ser un instrument que **serveixi per aconseguir els objectius de la comunitat energètica que es vol crear**, sempre i quan aquesta compleixi amb els requisits establerts en la seva definició legal (arts. 6.1.j o 6.1.k LSE). Per aquest motiu és fonamental pensar en les característiques de la comunitat energètica que es vol impulsar, les **activitats** que portarà a terme i les **possibilitats que ofereix la figura jurídica per adaptar-se a l'entorn on operarà** la comunitat energètica. Així, els "pros" i els "contres" de cada figura jurídica dependran de cada cas i de la realitat que conforma el col·lectiu que la promou. Per aquesta raó observarem el desenvolupament real d'algunes comunitats energètiques amb l'objectiu de copsar els avantatges i inconvenients que poden sorgir d'un procés comunitari en el marc jurídic actual.

La **CE La Bordeta** és un projecte que inicialment es va constituir com associació, una estructura que en el seu moment es va considerar adient per diversos motius. Algunes de les raons eren la seva facilitat per realitzar els tràmits de constitució al registre d'associacions i l'agilitat amb la que s'obté el NIF, element que facilita l'obtenció de finançament. Recentment, s'ha transformat en una cooperativa de consumidores i usuàries sense ànim de lucre (2022) perquè l'estructura jurídica de l'associació dificultava algunes activitats que volien portar a terme i pel convenciment de transitar cap a una cooperativa de consumidores i usuàries podria ser positiva per millorar la gestió interna de la comunitat energètica. En el trànsit d'associació a cooperativa la CE La Bordeta s'ha trobat amb alguns inconvenients, entre els quals el tràmit de sol·licitud per demanar el canvi d'associació a cooperativa i conservant el mateix NIF. Aquesta situació la van resoldre informant al registre d'associacions i, paral·lelament, enviant la sol·licitud al registre de cooperatives.

En el cas de la **CE Guinardó**, la comunitat energètica s'ha vehiculat a través de la figura jurídica de cooperativa de consumidores i usuàries, la cooperativa cultural Rocaguinarda, creada l'any 1979. La CE es va conformar l'any 2019, gràcies a la convocatòria de germinador social i també perquè anys enrere s'havia signat un acord d'intercooperació amb Som Energia.

A continuació esmentem algunes de les **diferències bàsiques** entre associacions i cooperatives de consumidores i usuàries, i que tenen a veure

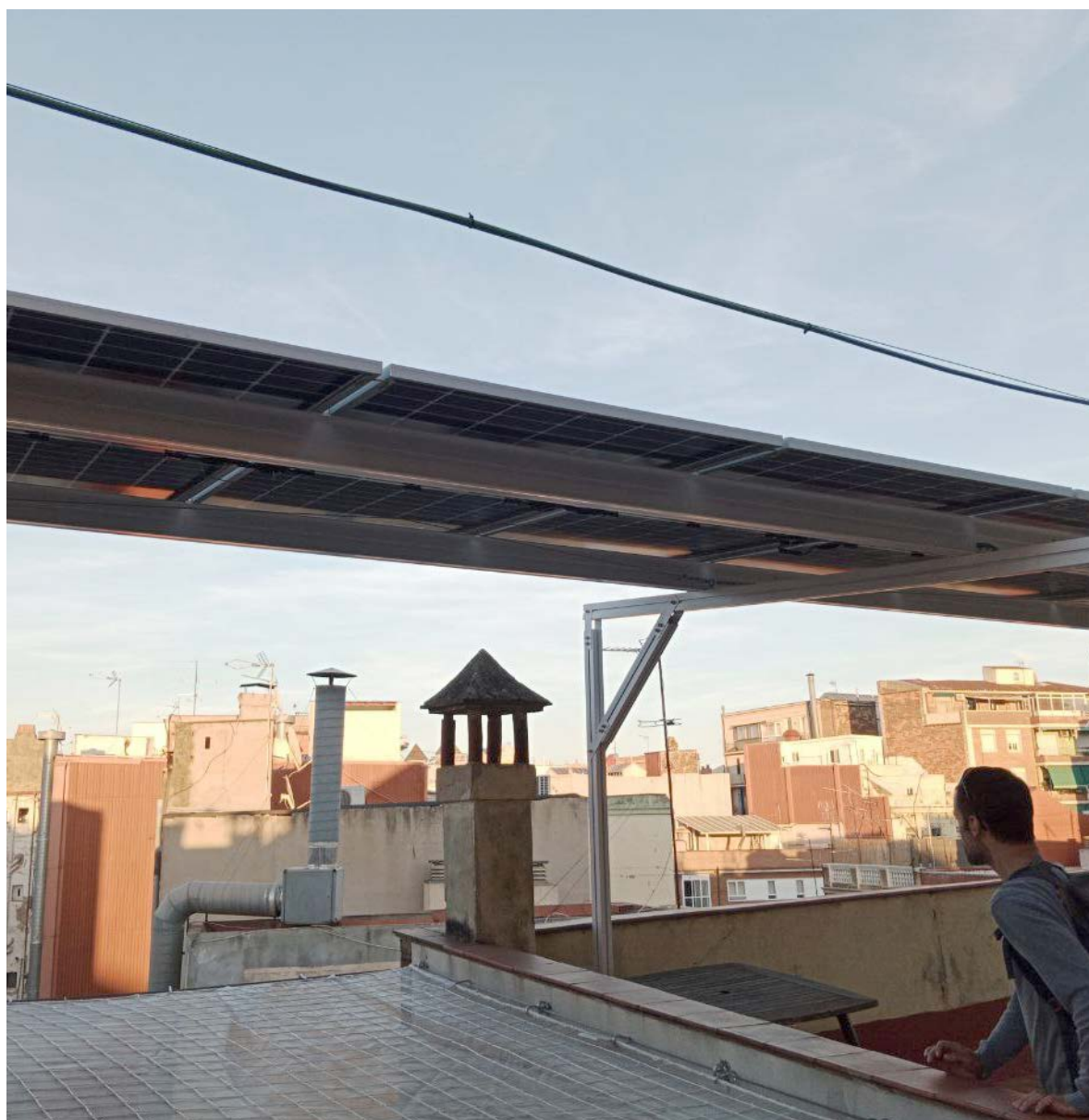
amb alguns dubtes que sovint sorgeixen a l'hora de debatre i decidir un vehicle jurídic o l'altre:

ASSOCIACIÓ	COOPERATIVA DE CONSUMIDORES I USUÀRIES
Finalitat (objecte social)	
<p>Agrupació de persones, sense ànim de lucre, que decideixen unir-se de manera voluntària, lliure i solidària per aconseguir una finalitat comuna d'interès general o particular.</p>	<p>Conjunt de persones consumidores o usuàries que s'associen en forma de cooperativa per obtenir, de manera cooperativa, el proveïment de béns i/o serveis en les millors condicions possibles i així satisfer les seves necessitats comunes en la manera i forma que el grup desitja.</p>
Règim econòmic	
<p>No tenen ànim de lucre. En benefici de tercers (interès general o particular) i no en benefici particular de les persones associades.</p> <p>Només poden realitzar activitats econòmiques accessòries o subordinades a la seva finalitat si els rendiments que se'n deriven es destinen de forma exclusiva a aquesta finalitat.</p>	<p>Les cooperatives de consumidores i usuàries poden constituir-se amb o sense afany de lucre:</p> <p>Amb ànim de lucre: poden repartir l'excedent (resultat positiu) cooperatiu restant entre les persones sòcies en funció de la seva participació.</p> <p>Sense ànim de lucre: els excedents cooperatius no es poden repartir i es queden en la mateixa cooperativa. Es destinen a:</p> <ul style="list-style-type: none"> • Fons de Reserva Obligatori (FRO) min. 20% • Fons Educació i Prom Coop (FEPC) min. 10% • Impost de Societats- tipus del 20%
Règim tributari	
<p>Règim fiscal i comptable es determinarà segons les activitats que desenvolupi l'associació.</p> <p>Impost de societats (IS) tributen al 25%</p> <p>Exempció de l'IS si són associacions declarades d'utilitat pública.</p> <p>Exempció de l'Impost d'Activitats Econòmiques (IAE) si l'associació té un import net de xifra de negocis inferior als 1.000.000 euros.</p>	<p>Les cooperatives de consumidores i usuàries es consideren cooperatives especialment protegides si compleixen els requisits del l'art 12 de la Llei 20/1990 de règim fiscal de cooperatives. Si són especialment protegides, gaudeixen dels beneficis de l'article 33 i 34 d'aquesta llei. Ara bé, si "només" són protegides, disposen dels beneficis fiscals de l'art. 33.</p> <p>Alguns beneficis fiscals de les cooperatives protegides (art. 33) Impost de Societats (IS) tributen al 20%.</p> <p>Tenen bonificació:</p> <ul style="list-style-type: none"> • Del 95% de la quota en l'Impost sobre Activitats Econòmiques (IAE). • Del 95% de la quota sobre l'Impost sobre Béns Immobles (IBI). • Del 50% dels aranzels notariaus. <p>Si es té la condició d'especialment protegida tenen, a més, exempció d'algunes operacions de l'ITP i una bonificació del 50% de la quota íntegra de l'IS.</p>

Així, els pros i els contres dependran del cas i de la realitat que conforma el col·lectiu que promogui la comunitat energètica. És fonamental l'existència d'un **grup impulsor o promotor** que pugui començar a debatre aspectes relatius a la figura jurídica a escollir. Algunes guies recomanen que aquest grup estigui conformat entre 10 i 12 persones, però a la pràctica els grups impulsors solen estar conformats per entre 6 i 8 persones i en la seva majoria mitjançant d'un compromís activista i aportant temps voluntari. El projecte que implica la creació d'una comunitat energètica (en els termes de les CER) va més enllà de generar energia i passa també per plantejar el model de mobilitat, l'estat dels edificis o fins i tot establir els criteris de compra atenent a

la procedència dels materials (minerals) amb els quals estan fetes les plaques solars fotovoltaïques. Per exemple, les activitats de rehabilitació i aïllament dels habitatges generen gran interès en les comunitats energètiques que, no obstant això, sovint es troben amb dificultats per assumir la inversió inicial i cofinançar les obres necessàries. Des de l'Ajuntament de Barcelona s'ha impulsat una línia d'ajuts per a la rehabilitació d'edificis a la ciutat.

Per a més informació sobre aquestes i altres figures jurídiques teniu a disposició algunes guies com la guia 6 "Formes jurídiques per impulsar una comunitat energètica" elaborada per Som Energia.



Visita a les instal·lacions de la comunitat energètica de La Bordeta al terrat de la cooperativa d'habitatge La Diversa el 28 de setembre de 2023.

4.2 Governança interna de la comunitat energètica: eines de gestió i participació

Per posar en pràctica els principis operatius de les comunitats energètiques que s'acaben d'esmentar no només calen figures jurídiques que s'avinguin amb un bon funcionament intern i coherència política del projecte. Les iniciatives que hem tingut l'oportunitat de conèixer aquests mesos expliquen que **l'existència d'una estructura sens dubte és important per a una comunitat energètica, però insuficient per si mateixa**: la seva utilitat passa per permetre que els processos i dinàmiques democràtiques internes, l'horitzontalitat i l'empoderament de les sòcies i persones implicades amb aquesta sigui realment possible.

A continuació compartim algunes reflexions fetes des de l'experiència pràctica de comunitats energètiques ja constituïdes o en procés de constitució que apunten als complements de l'estructura que cal incloure al projecte:

És important debatre i acordar formes de **participació i la tipologia de sòcies, així com començar a identificar possibles fórmules de col·laboració amb l'administració pública**. Disposar d'espais on poder pensar la missió, visió i valors de la comunitat energètica, tenir una metodologia de treball

que permeti l'existència d'espais de coneixement, formació i resolució de dubtes és importantíssim a l'hora de començar a donar les primeres passes. En aquest sentit, com s'ha esmentat en línies anteriors, el **grup motor** de la CE esdevé fonamental, ja que és qui facilita -sobretot en fases inicials del projecte - que els espais d'informació, participació i decisió de la CE funcionin en base als principis operatius i, per tant, garanteixin la intervenció efectiva i adequada de totes aquelles persones que volen participar o tenen interès a participar de la comunitat energètica. Un cop la CE ja és operativa, **la gestió diària** d'aquesta també requereix

temps i dedicació (gestió de sòcies, altes i baixes, comunicació interna, gestió econòmica, manteniment de les instal·lacions) de manera que és important preveure també de quina manera i a través de quina estructura i finançament es portarà a terme.

L'existència d'eines de gestió interna en una comunitat energètica per al seu funcionament diari és un altre tema d'interès pràctic per a les comunitats energètiques. La gestió de dades de les sòcies, fonamental per accedir a l'autoconsum col·lectiu, permet desenvolupar eines de redistribució i solidaritat entre diferents consumidores. Algunes de les comunitats energètiques que hem conegut estan treballant per posar en marxa **fórmules que donin resposta a situacions vitals d'aquelles persones membres de la comunitat energètica i que es troben en situació de precarietat energètica**.

“En el cas de la CE Guinardó es reserva el 10% de l'energia generada per destinar a famílies en situació de pobresa energètica. En el cas de la CE La Bordeta, una part de la quota es destina a accions de formació i ajudes directes a les llars. En el cas del grup motor de la CE de Poble Sec es vol incloure un mecanisme de redistribució de l'energia per als perfils de consumidores que presenten més dificultats econòmiques.”

El recentment aprovat Reial **Decret-Llei 5/2023 de 28 de juny** estableix que les administracions públiques han de garantir que la participació a les CER sigui accessible a totes les persones consumidores, incloent-hi les llars amb baixos ingressos o vulnerables (art. 183). Tot i que la redacció del precepte no detalla quines mesures s'haurien de prendre per garantir la seva efectiva participació, les comunitats energètiques tenen autonomia suficient per decidir les mesures que es volen prendre en aquest sentit. Cada cop són més veus les que assenyalen i reivindiquen que una mesura clau a desenvolupar en relació amb la go-

vernança interna d'una comunitat energètica és, precisament, pensar i implementar mecanismes que permetin a les persones en situació de vulnerabilitat energètica participar, tenir vot i veu en els processos de decisió interns de la comunitat. En aquest sentit, recomanem la recentment publicada guia "Comunitats energètiques solidàries, atenant la vulnerabilitat energètica en comunitat" impulsada per Insta i en col·laboració amb Enginyeria sense fronteres i l'Aliança contra la Pobresa Energètica.

A tota comunitat energètica vehiculada a través de l'autoconsum col·lectiu també tenen rellevància els **critèris de repartiment d'energia** en base a l'**acord de repartiment** (art. 4.3 RD 244/2019) que s'ha d'establir prèviament i han de signar totes les persones consumidores associades. La normativa indica que els criteris de repartiment els poden establir lliurement les membres de la comunitat energètica amb una única limitació: que la suma de tots els coeficients de repartiment dels consumidors que participin en l'autoconsum col·lectiu siguin igual a la unitat per a cada hora del període de facturació (Annex I del RD 244/2019) és a dir, s'ha de repartir tota l'energia generada.

“La Comunitat energètica, mitjançant la figura de Gestora d'autoconsum, pot esdevenir representant de les consumidores associades i centralitzar el traslladat de l'acord de repartiment a l'empresa distribuïdora, entre d'altres gestions.”

Així, els criteris de repartiment de l'energia s'estableixen lliurement en aquest acord i poden basar-se en diferents criteris com per exemple en funció del consum proporcional d'energia, en funció de la potència contractada o bé en el percentatge de participació a les despeses d'instal·lació. En aquest sentit, és de gran interès pràctic poder diferenciar entre els anomenats "coeficients de repartiment estàtics" i "coeficients de repartiment variables" (o dinàmics).

A**COEFICIENT DE REPARTIMENT ESTÀTIC:**

quan s'estableix aquest tipus de coeficient de repartiment, el valor assignat a cada punt de subministrament (CUPS) associat ha de ser el mateix per a totes les hores de l'any.

B**COEFICIENT DE REPARTIMENT VARIABLE:**

quan s'estableix aquest tipus de coeficient de repartiment, el valor assignat a cada punt de subministrament (CUPS) associat pot ser diferent per a cadascuna de les 8.760 hores de l'any en funció dels paràmetres de consum de les consumidores associades, sempre i quan la suma dels percentatges de tots els consumidors associats sigui igual al 100% en cada hora de l'any¹⁴ ”

Pel que fa els coeficients dinàmics o variables, algunes eines com el projecte Join Energy¹⁵ permeten veure quin és el potencial col·lectiu de generació solar fotovoltaica de les veïnes, tot i que de moment la normativa no permet que els excedents es comparteixin entre les consumidores associades.

¹⁴ Ordre TED/1247/2021, de 15 de novembre, per la qual es modifica, per a la implementació de coeficients de repartiment variables en autoconsum col·lectiu, l'Annex I del RD 244/2019, de 5 d'abril, pel qual es regulen les condicions administratives, tècniques i econòmiques de l'autoconsum d'energia elèctrica.

¹⁵ Més informació sobre el projecte a: <https://www.joinenergy.eu/es/>

4.3 Instal·lació de les plaques fotovoltaïques: qui, a on i amb qui?

A més de disposar d'un vehicle jurídic adequat que permeti desenvolupar la governança interna de la comunitat energètica i posar en pràctica els principis operatius en els quals es basa, la gestió democràtica i comunitària de l'energia a través de les CER també comporta **que la propietat (o la titularitat) de les instal·lacions sigui en mans de la CER**. Ara bé, que tan fàcil és fa això a la pràctica i quines vies existeixen perquè les instal·lacions siguin gestionades per part de la comunitat energètica?

En el cas de la tecnologia solar fotovoltaica, un dubte comú i en relació amb les diferències entre una **associació i cooperativa de consumidores i usuàries** és quines fórmules existeixen per a gestionar **la propietat o titularitat de les instal·lacions de generació** i les maneres a través de les quals es podria relacionar amb l'administració pública local. A continuació s'esmenten alguns apunts que poden ser d'utilitat en el moment de pensar-hi:

ASSOCIACIÓ	COOPERATIVA DE CONSUMIDORES I USUÀRIES
<p>L'associació pot ser propietària de les instal·lacions solars fotovoltaïques.</p> <p>L'ajuntament pot ser soci de l'associació (art 72 LBRL) i, en aquest cas, la participació d'aquest podria incloure la concessió de béns de domini públic o la cessió d'ús de béns patrimonials (teulades i cobertes d'edificis de titularitat municipal).</p> <p>L'associació pot 1) formalitzar un contracte de cessió d'ús d'un bé patrimonial 3) a través de la concessió, si es tracta d'un bé de domini públic.</p>	<p>La cooperativa pot ser propietària de les instal·lacions solars fotovoltaïques, si així ho acorden les sòcies*.</p> <p>L'administració pública també pot relacionar-se amb la cooperativa (Ajuntament) com:</p> <p>a) Soci comú (art. 22.1.b llei cooperatives)</p> <p>b) Soci col·laborador**. Ex: Sant Sadurní d'Anoia</p> <p>c) Si l'administració pública no és sòcia col·laboradora, la cooperativa també podria 1) formalitzar un contracte de cessió d'ús d'un bé patrimonial 3) a través de la concessió, si es tracta d'un bé demanial.</p> <p>Exemple de cessió d'ús d'ajuntament: Balenyà sostenible</p> <p>*Aplicable als casos en què la pròpia CE finança les instal·lacions, fa el manteniment, i es relacioni amb les comercialitzadores.</p> <p>**Perquè una administració local sigui sòcia col·laboradora d'una cooperativa, caldrà el vot favorable de la majoria absoluta dels membres del ple (art. 114.3.d LMRLC).</p>

Algunes CE en procés de constitució com per exemple la futura **CE Poble Sec** s'han trobat amb el fet que, en el camí de valorar diferents opcions on portar a terme la instal·lació de plaques fotovoltaïques, entre les quals fer servir teulades o cobertes d'equipaments públics del barri, des de l'administració local s'ha demanat una proposta amb fórmules de gestió de les instal·lacions. Una

recomanació compartida des d'algunes comunitats energètiques ja en funcionament és demanar reunions amb l'administració pública local des d'un primer moment per poder començar a conèixer des de l'inici quines opcions existeixen i quines alternatives són viables plantejar per superar els obstacles (jurídics, econòmics, entre d'altres) identificats.

Així, a més de tenir claredat sobre la disponibilitat de fonts energètiques locals y quines fórmules es podrien implementar per establir la propietat o gestió de les instal·lacions, un altre element a tenir en compte i de gran interès pràctic és la **facilitat o dificultat d'integrar aquestes tecnologies als espais disponibles de l'entorn urbà.**

En aquest sentit, **la naturalesa jurídica i règim d'ús de les instal·lacions fotovoltaïques que faci una tercera persona privada (com pot ser una comunitat energètica) dependran a l'hora de la naturalesa jurídica dels béns immobles (pública o privada) sobre els quals aquestes s'emplacen**¹⁶, així com del tipus de vehicle jurídic escollit per la comunitat energètica.

● INSTAL·LACIÓ A TEULADES O TERRATS DE BÉNS PÚBLICS

Els **equipaments públics a Barcelona representen** una gran oportunitat per a la promoció de comunitats energètiques. No obstant això, **la percepció de les CE sobre aquesta temàtica (cessió de teulades o terrats) és que, en general, és més fàcil promoure instal·lacions a teulades privades que no de titularitat pública. A ulls d'algunes comunitats energètiques a Barcelona, en aquesta ciutat – i en tant que gran ciutat- aquest és un assumpte complicat**, ja cada districte té la seva realitat i els ajuntaments petits¹⁷ solen funcionar millor. Però aquestes dificultats radiquen en la complexitat d'obrir un camí pioner a les ciutats i l'experiència està demostrant ser el paviment que facilitarà el camí a tots els barris de la ciutat.

A tall d'exemple, a Barcelona existeixen un total de 52 centres cívics, 25 ateneus, 40 biblioteques, 11 fàbriques de creació, entre d'altres¹⁸, i també equipaments comunitaris com són els casals de barri¹⁹. Aquests immobles són **béns propietat dels ens locals** i es poden classificar en dos tipus: **béns de domini públic o demaniais i béns patrimonials** (art. 5 Llei 3/2003, de 3 de novem-

bre, del Patrimoni de les Administracions Públiques - LPAP). La diferència fonamental entre els dos és el seu destí o aprofitament. Mentre que els béns de domini públic són aquells destinats a l'ús públic o als serveis públics dels ens locals (art. 201 del Text refós de la Llei municipal i de règim local de Catalunya - TRLMRLC), els béns patrimonials són els que no són destinats directament a l'ús públic ni a l'exercici de cap servei públic de competència local (art. 203 TRLMRLC).

Un dels principals objectius d'algunes de les comunitats energètiques a Barcelona és **poder arribar a ser propietàries de les instal·lacions solars fotovoltaïques**. Objectiu sens dubte desitjable, però també amb unes limitacions reals, principalment de caire econòmic. En aquest sentit és precís tenir en consideració la oportunitat que representen els equipaments públics per promoure la generació solar fotovoltaica a Barcelona, sense oblidar la necessària autonomia que ha de mantenir la comunitat energètica.

¹⁶ Classificació establerta a l'art. 200 Decret Legislatiu 2/2003, de 28 d'abril, pel qual s'aprova el Text refós de la Llei municipal i de règim local de Catalunya - TRLMRLC- i art. 4 Llei 33/2003, de 3 de novembre, del Patrimoni de les Administracions Públiques, LPAP.

¹⁷ Alguns exemples exposats són els Ajuntaments d'Osona o Balenyà

¹⁸ Ajuntament de Barcelona. Mapa d'equipaments. Disponible a: <https://barcelonadadescultura.bcn.cat/equipaments/>

¹⁹ Ajuntament de Barcelona. Casals de barri. Disponible a: <https://ajuntament.barcelona.cat/casalsdebarri/ca/casals?paraula=&districte=Horta-Guinardo>

A continuació compartim dues possibles vies segons la normativa vigent i partint del **supòsit en què l'administració pública sigui propietària (que no titular) de les plaques solars fotovoltaïques (béns mobles) instal·lades en un dels dos tipus de béns immobles abans esmentats:**

D'una banda, es podria plantejar **que la titularitat d'aquelles instal·lacions ubicades en terrats o teulades de béns de domini públic o demaniales que siguin destinades a un ús privatiu** -és a dir, per l'ús de les sòcies i membres de la comunitat energètica- **sigui cedida a la comunitat energètica** ja sigui mitjançant un contracte de concessió administrativa (art. 93.3 LPAP) de duració màxima de 75 anys o bé a través d'atorgament directe (art. 137.4 LPAP). En el cas de la concessió administrativa d'ús privatiu, els plecs poden establir que aquesta pugui ser gratuïta, atorgar-se amb contraprestació o condició o bé estar subjecta al pagament d'una taxa (art. 93.4 LPAP). Pel que fa l'atorgament directe, és precís tenir en compte que la condició per a que aquest sigui possible és que la beneficiària sigui una entitat sense ànim de lucre declarada d'utilitat pública, com és una associació.

Amb relació a la gestió de les instal·lacions fotovoltaïques, una qüestió pràctica a tenir en compte és que l'article 5.2 del RD 244/2019 avala la possibilitat de que l'administració pública sigui propietària de les instal·lacions (mitjançant la inversió en aquestes) i cedeixi la titularitat de la instal·lació a la comunitat energètica (per exemple una CER vehiculada a través de l'autoconsum), amb la qual cosa el subjecte productor podria ser la comunitat energètica²⁰

D'altra banda, en el cas d'aquelles **instal·lacions ubicades a teulades o terrats de béns patrimonials de caràcter ordinari, aquestes es podrien cedir a través d'un contracte de cessió d'ús** (art. 111 LPAP) de durada determinada (que podrà excedir dels 4 anys i arribar a fins al 30 anys) o també mitjançant **l'adjudicació directa** (art. 107.1 LPAP) sempre i quan aquesta última es justifiqui adequadament atenent a circumstàncies establertes legalment i a la peculiaritat del bé en qüestió (instal·lacions fotovoltaïques) que es vulgui cedir. De la mateixa manera que en el cas dels béns demaniales, en el cas de contracte de cessió d'ús també existeix la possibilitat d'establir prestacions accessòries que es considerin convenients. Tant en el cas del contracte de cessió d'ús com en el d'adjudicació directa hi hauria la possibilitat d'una cessió gratuïta a associacions declarades d'utilitat pública (art. 145 i ss LPAP) tot i que la operació ha de ser adoptada per majoria absoluta del Ple de la corporació (art. 214 TRLMRLC). Una dificultat afegida en el cas dels béns patrimonials és el seu règim jurídic, ja que es regeixen per la seva legislació específica i, en defecte d'aquesta, per les normes de dret privat (art. 6.2 Reial Decret 1372/196, de 13 de juny, pel qual s'aprova el Reglament de béns de les entitats locals- RPEL).

“Un exemple d'interès on la pròpia CE és propietària i titular de les instal·lacions és la CE del Guinardó que, amb una mirada d'enfortiment i apropament de la ciutadania als béns comuns, recentment ha inaugurat la primera instal·lació fotovoltaïca (60 plaques) a la coberta d'un equipament públic- Casal de joves Girapells- cedida per l'Ajuntament de Barcelona. Les instal·lacions disposen d'una potència nominal d'injecció de 20 kW que arribarà a 50 famílies del barri.”

²⁰ Estableix que a qualsevol modalitat d'autoconsum, i amb independència de la titularitat de les instal·lacions de generació i de consum, el consumidor i el propietari de la instal·lació de generació podran ser persones físiques o jurídiques diferents.

“Un altre exemple d’interès és la CE de Bon Pastor, que es va crear arran del canvi d’allotjament d’habitatges impulsats per l’IMHAB i estan desenvolupant el projecte de comunitat a través dels terrats dels edificis de l’IMHAB i altres equipaments públics. Actualment estan acabant la instal·lació de les plaques fotovoltaïques mitjançant la remodelació dels espais dels terrats. Recentment han iniciat una campanya d’afiliació de sòcies al barri.”

Les comunitats energètiques interpel·len a una gestió comunitària de l’energia i, en aquest sentit, val la pena esmentar el Programa de Patrimoni Ciutadà²¹ una proposta de fórmules de gestió públic-comunitària a Barcelona i basades en la idiosincràsia de la ciutat que s’ha treballat des de IDRA (Institut de Recerca Urbana de Barcelona) i que ha implementat l’Ajuntament de Barcelona. Aquest programa ha suposat l’impuls de línies d’acció fóra de la lògica mercantil per a la gestió comunitària de béns municipals (cessió d’ús de béns patrimonials) i per a la gestió comunitària d’equipaments municipals o també anomenada “gestió cívica”,

contemplada a la Carta Municipal de Barcelona (art. 34) . Un cas representatiu i precedent important d’aquesta iniciativa que ja és una realitat a Barcelona és la cessió, per un període de 50 anys, a favor de l’espai comunitari autogestionat de Can Batlló, ubicat al barri de La Bordeta. Aquesta cessió es va fer a través de la figura del **contracte de concessió d’ús privatiu** i podria ser una fórmula a explorar per a la promoció de comunitats energètiques locals vehiculades a través d’entitats sense ànim de lucre a la ciutat, tot respectant l’autonomia i els principis comunitaris que s’han vist en línies anteriors.

● INSTAL·LACIÓ A TEULADES I TERRATS DE BÉNS DE PROPIETAT PRIVADA O HABITATGE COL·LECTIU

La instal·lació de plaques solars fotovoltaïques a teulades i terrats ubicades en edificis de titularitat privada o en habitatges cooperatius en cessió d’ús són una altra fórmula per a l’impuls de la generació solar fotovoltaïca a Barcelona. Algunes comunitats energètiques com la CE de La Bordeta han apostat per aquest model.

“Durant el mes d’agost de 2023 la CE la Bordeta ha inaugurat una instal·lació fotovoltaïca d’onze plaques al terrat de la cooperativa La Diversa que generarà més de 6 kWp que es repartiran en paquets de 0,5 kWp entre les veïnes del bloc i comerços del barri. S’està a la expectativa del que passi a la ja explicada experiència de la CE de Guinardó (Rocaguinarda) que podria ser un bon exemple d’instal·lació de plaques fotovoltaïques en equipaments públics.”

²¹ Disponible a: <https://ajuntament.barcelona.cat/participaciociutadana/ca/patrimoni-ciutada>

Quan es pensa en instal·lacions de tecnologia solar fotovoltaica ubicades en aquesta tipologia d'edificis, públics o privats, cobren especial rellevància les normes d'urbanisme, edificació, paisatge urbà i medi ambient de la ciutat²². Aquest apartat es centra en la **Instrucció relativa a la interpretació de la normativa sobre l'ús i integració d'elements de suport per a la instal·lació de plaques solars sobre terrats i cobertes a Barcelona**. Aquesta instrucció, aprovada al gener de 2023, estableix els **critèris i condicionants** detallats per tramitar els permisos d'instal·lació de plaques solars fotovoltaïques (i els seus elements de suport) sobre terrats i cobertes de la ciutat. Alguns aspectes a destacar del seu contingut:

“Les plaques solars fotovoltaïques són instal·lacions de producció d'energia renovable i, per tant, es consideren instal·lacions d'interès públic (art. 108.4 TRLU)”

Els **elements de suport de plaques o captadors** es consideren elements tècnics de les instal·lacions (art. 223.2.f PGM) i han de garantir (1) un òptim accés de radiació solar (2) la estabilitat davant actors externs (vent, neu, pluja, pes) i (3) tenir en compte altres usos que eventualment tinguin l'espai on es vulgui portar a terme la instal·lació. La instrucció també detalla requisits de col·locació, paisatgístics i criteris de volum dels elements de suport, entre els quals destaquen que aquests formin una única composició arquitectònica amb l'edifici, que s'instal·lin sense que siguin perceptibles des de l'espai públic o que redueixin l'impacte visual i que no conformin una superfície tancada o volum habitable. La instrucció també estableix uns **condicionants geomètrics molt concrets respecte les altures màximes i gàl·lib**, criteris sobre tot destinats a satisfer criteris col·lectius que fiscalitza l'administració municipal i amb l'objectiu de no generar contaminació visual des dels carrers. En qualsevol cas, serà la persona tècnica competent (arquitecte o enginyer) qui dissenyarà aquesta instal·lació i aplicarà degudament aquests articles per tal de complir amb els condicionants. En supòsit que les instal·lacions s'emplacin en **un edifici que no compleix**

el planejament urbanístic actual, es permet la instal·lació de plaques solars dins d'un projecte de rehabilitació amb el seu comunicat d'obres corresponent, sempre i quan els ancoratges puguin ser desmuntables, siguin d'aspecte lleuger (fusta, metall) i compleixin amb els requisits de seguretat establerts a la normativa vigent.

Finalment, s'exceptuen dels criteris i condicionants d'aquesta Instrucció als edificis catalogats (A, B i C) que hauran de presentar un projecte específic d'integració i sotmetran a l'avaluació individual per part de l'òrgan de Patrimoni Arquitectònic i Artístic de l'Ajuntament, amb l'objectiu de protegir el valor patrimonial del conjunt de l'edifici. En tot cas, i pel que respecta als condicionats

que afecten a l'entorn urbà i el seu impacte visual, serà la **Comissió Mixta de Protecció de Paisatge Urbà**²³ l'òrgan consultiu al qual es puguin adreçar els dubtes en relació amb la correcta aplicació d'aquesta instrucció.

La instal·lació de plaques solar fotovoltaïques a Barcelona, ja sigui a teulades públiques, privades o comunitàries, son necessàries i complementàries per a la promoció d'iniciatives de gestió comunitària de l'energia en l'àmbit local i descentralitzada, amb característiques i reptes particulars. En qualsevol dels dos casos l'administració pública té el deure jurídic d'eliminar obstacles reglamentaris i administratius injustificats que impedeixin el desenvolupament de les comunitats energètiques. En aquest sentit, la Directiva 2018/2001 i la seva transposició recorda que les CER:

- * Han d'estar subjectes a procediments justos, proporcionats i transparents, inclosos els procediments de registre i concessió de llicències.
- * No poden rebre un tracte discriminatori pel que fa les seves activitats, drets i obligacions en tant que clients finals, productores, gestores de xarxes de distribució, subministradores, o en tant que altres participants en el mercat.

²² Entre els quals el Text refós de la Llei d'urbanisme, el Pla General Metropolità (PGM), el Codi Tècnic d'Edificació (CTE), les Ordenances metropolitanas d'edificació, la ordenança municipal d'usos del Paisatge Urbà o la Ordenança del Medi Ambient Urbà (OMA) de Barcelona.

²³ Disponible a: <https://ajuntament.barcelona.cat/paisatgeurba/ca/comissio-mixta>

4. Reflexions finals

Una reflexió comuna i compartida entre les comunitats energètiques a Barcelona -aplicable segurament a altres experiències més enllà de la ciutat- és que el finançament d'aquest tipus d'iniciatives hauria d'anar acompanyada també per **un adequat desenvolupament del règim jurídic dels diferents tipus i fórmules de comunitats energètiques, així com per l'eliminació d'obstacles jurídics i traves burocràtiques que permetin la seva vertadera promoció a la ciutat.**

Alguns dels projectes que s'han conegut començen també que **a la pràctica es fa difícil pensar, elaborar i aterrar alguns aspectes de la governança interna quan la comunitat energètica encara no s'està generant i compartint energia de manera efectiva.** Creiem que aquesta dificultat es pot superar a través de la pràctica quotidiana de pensar i repensar de manera col·lectiva i entre les persones membres de la comunitat energètica, de la mà del grup motor, quin és el model de comunitat energètica que es vol promoure. També val la pena conèixer quines altres experiències similars existeixen i ja han obert el camí en aquest àmbit. Precisament, una altra dificultat o necessitat sovint assenyalada per la majoria de les comunitats **energètiques consultades i motiu de preocupació és la manca de temps.** I és que un dels aspectes clau d'una comunitat energètica és la participació i aquesta requereix d'una disponibilitat vital i quotidiana que no tothom pot assumir. Sembla imprescindible doncs començar a imaginar i aprofundir en unes fórmules de governança, organització interna o fins i tot intercooperació que permetin superar aquesta trava, i per a que això sigui possible calen sumar més mans, intercanviar coneixements de les diferents disciplines. En definitiva, més apoderament col·lectiu sobre aquesta temàtica i el potencial social i ambiental que pot arribar a representar per les veïnes de la ciutat.

Esdevé fonamental donar a conèixer eines i materials pedagògics que expliquin què són les comunitats energètiques, perquè són importants, i per a què serveixen, fent èmfasi en diversos aspectes incorporats en allò que considerem que és una **gestió comunitària de l'energia** i des de la necessària mirada de la sobirania energètica i la justícia ambiental:

- * **(1) La reducció de consum, i qui ha de reduir aquest consum.** Existeix una opinió compartida en relació a la importància d'identificar els diferents perfils de consum i desenvolupar mecanismes de redistribució segons els perfils socioeconòmics
- * **(2) La rehabilitació dels habitatges** també és un tema de gran interès per a les comunitats energètiques, tot i que existeixen molt pocs ajuts i buscar finançament sol ser complicat
- * **(3) Interessen també iniciatives de mobilitat elèctrica compartida,** en un sector on encara es fa un ús intensiu d'energia a Barcelona. Des de la CE la Bordeta proposen un punt de generació i cotxe elèctric compartit que sigui propietat de la comunitat energètica i des de Som CE Barcelonès també s'està desenvolupant aquest servei.

Els estatuts socials²⁴ del vehicle jurídic seleccionat, el desplegament del reglament de règim intern o les eines de gestió internes (de socis, de consum de la comunitat) poden ser instruments de gran utilitat que permeten detallar la mirada que vol desenvolupar la comunitat energètica. La majoria de les **CE consultades a Barcelona ja disposen d'estatuts i un dels objectius dels pròxims mesos és poder disposar d'un reglament de règim intern** de la comunitat energètica, en molts casos en base a un model ja existent però adaptat a les característiques particulars de la comunitat energètica.

²⁴ Eina fonamental per arribar a l'encaix entre la naturalesa jurídica i la funcionalitat pràctica de la comunitat energètica.

Finalment, **les formes de col·laboració i aliances amb l'administració pública local** – un aspecte que s'ha comentat en diverses ocasions – **tot conservant l'autonomia de les CER, és clau si es vol apuntar a fer realitat una vertadera gestió comunitària de l'energia a Barcelona**. Atenent al marc legal vigent, l'administració pública local té el deure d'analitzar el potencial de les superfícies disponibles per tenir clar el

potencial de generació renovable local a Barcelona i acompanyar en la promoció de les comunitats energètiques a la ciutat. En aquest sentit, els terrats o teulades en edificis i béns públics o en habitatges cooperatius en cessió d'ús són espais potencials per a la promoció de comunitats d'energies renovables (CER) basades en l'autoconsum col·lectiu.

5. Material consultat

Agència Local d'Energia de Barcelona. (2016). *La integració urbana de l'energia solar. Guia d'aplicació dels criteris per a la integració arquitectònica i paisatgística d'instal·lacions solars*. Disponible a: <https://bcnroc.ajuntament.barcelona.cat/jspui/handle/11703/97839>

Aiguasol. (2020). *Comunitats Energètiques Locals. Guia per l'Administració Local*. Disponible a: <https://www.ripollesgesbisaura.org/wp-content/uploads/2020/12/CE-Definitiu.pdf>

Amigos de la Tierra. (2021). *Comunidades Energéticas, una guía para impulsar la energía comunitaria*. Disponible a: <https://www.tierra.org/comunidades-energeticas/>

Amigos de la Tierra (2021). *DIRECTO: ENERGÍA COMUNITARIA. El potencial de las Comunidades energéticas en el Estado Español*. Recuperat de: https://www.youtube.com/watch?v=nkUFvPavF7A&ab_channel=AmigosdeLaTierra

Amigos de la Tierra. (2021). *Energía comunitaria. El potencial de las Comunidades Energéticas en el Estado español*. Disponible a: <https://www.tierra.org/wp-content/uploads/2021/05/investigacion-comunidades-energeticas.pdf>

Andrey, J. (2023). "Real Decreto de comunidades energéticas: alegaciones como terapia". *Energías Renovables*. Disponible a: <https://www.energias-renovables.com/autoconsumo/real-decreto-de-comunidades-energeticas-20230622>

Azimut360. (2022). *Projecte d'instal·lació fotovoltaica per autoconsum col·lectiu a la comunitat energètica del barri de Guinardó*. Disponible a: <https://rocaguinarda.org/wp-content/uploads/2022/06/Projecte-d'instal·lacio-fotovoltaica-per-autoconsum-col·lectiu-a-la-comunitat-energetica-del-barri-de-Guinardo.pdf>

Diputació de Barcelona (DIBA). (2021). *Guia per a l'impuls de Comunitats Energètiques amb perspectiva municipal*. Disponible a: https://www.diba.cat/documents/471041/350825345/Guia+Comunitats+Energètiques_VF.pdf

Diputació de Barcelona (DIBA). (2022). *Informe jurídic sobre la cessió d'ús de d'instal·lacions fotovoltaïques municipals a comunitats energètiques d'àmbit local*. Disponible a: <https://www.diba.cat/documents/471041/13706340/Informe+jurídic+sobre+la+cessió+d'ús+d'instal·lacions+fotovoltaïques+municipals+a+comunitats+energètiques+d'àmbit+local.pdf/69439cc9-5ca2-3ae4-fbac-a9b1b3a71132?t=1656668977471>

HIDRA cooperativa. (2021). *Patrimoni Ciutadà. Un marc per a la col·laboració públic-comunitària*. Disponible a: <https://lahidra.net/ca/informe-patrimoni-ciutada-un-marc-de-collaboracio-public-comunitari/>

Institut per la Diversificació i Estalvi Energètic (IDAE). (2019). *Guia para el desarrollo de instrumentos de fomento de comunidades energéticas locales*. https://www.idae.es/sites/default/files/documentos/publicaciones_idae/guia_para-desarrollo-instrumentos-fomento_comunidades_energeticas_locales_20032019.pdf

Institut per la Diversificació i Estalvi Energètic (IDAE). (2023). *Guia de Autoconsumo Colectivo*. Disponible a: https://www.idae.es/sites/default/files/documentos/publicaciones_idae/2023_06_30_Guia_Autoconsumo_Colectivo.pdf

INSTA jurídic i el Cable. (2023). *Comunitats energètiques solidàries. Atenent la vulnerabilitat energètica en comunitat*. Disponible a: <https://elcableenergia.cat/wp-content/uploads/2023/06/guia-CES-v2.pdf>

Nova Energia Osona. (2022). *Guia pràctica per a la creació de comunitats energètiques com a cooperatives de consum*. Model d'osona. Disponible a: https://novaenergiaosona.cat/wp-content/uploads/2022/09/manual-com-energetiques_OK_web.pdf

Som Energia (2022a). *Guia 1. Què son les Comunitats Energètiques?*. Disponible a: <https://drive.google.com/file/d/1f6N1b-W5Jf3UD7a7oZxTbp1M-GYS58Qjl/view>

Som Energia (2022b). *Guia 2. Com iniciar una Comunitat Energètica*. Disponible a: https://drive.google.com/file/d/1dklpxQu6tQmX6HH9x4AuS-fMKBWuPS_7Z/view

Som Energia (2022c). *Guia 3. Mobilitat elèctrica compartida*. Disponible a: <https://drive.google.com/file/d/19Njubshj2vSRwM6OJsy2b7sH9L-zh5hLM/view>

Som Energia (2022d). *Guia 4. Generació d'energia elèctrica renovable*. Disponible a: <https://drive.google.com/file/d/1-Nn5dS9fHDbKJQa8mHM0L-hwuk5FmEmCI/view>

Som Energia (2022e). *Guia 5. Tres casos pràctics de comunitats energètiques*. Disponible a: <https://drive.google.com/file/d/1c-S4cVUyN4JwMpT47u-6v6eUhzLz2WSVO/view>

Som Energia (2022f). *Guia 6. Formes jurídiques per a impulsar una comunitat energètica*. Disponible a: https://drive.google.com/file/d/1NbwX41I-7DIWRrt9LFPDY0C4X_dwLk87/view

Som Serveis Energètics. (2023). *Presentam al·legacions al Reial decret que regularà les comunitats energètiques*. Disponible a: <https://www.somserveisenergetics.coop/?p=1186>

Tejedor, J; Muñoz, S; Herrera, J; Gonzalez, V; Salvans, G; Gutiérrez, E; Cocciolo, E; Galera, S. (juny, 2023). *Comunidades energéticas, mercados locales y redes: perspectivas y problemas*. Congrés dut a terme a la Sala de Graus de la Facultat de Ciències Jurídiques de la Universitat Rovira i Virgili. Tarragona.

Xse. (2021). *Comunitats Energètiques Locals. Ciutadania per la sobirania energètica*. Disponible a: <https://xse.cat/wp-content/uploads/2022/02/Maquetacion-CELS-Xse.pdf>

Xse. (2023). *El projecte de Reial Decret de comunitats energètiques, al detall*. Disponible a: <https://xse.cat/wp-content/uploads/2023/05/Xse-Projecte-RD-Comunitats-Energetiques-al-detall.pdf>

Normes

Directiva de la Unió Europea 2018/2001, del Parlament Europeu i del Consell, de 11 de desembre de 2018, *relativa al foment del uso de energía procedente de fuentes renovables. de foment d'energia procedent de fonts renovables*. (DOUE, 21 de desembre).

Directiva de la Unió Europea 2019/944, del Parlament Europeu i del Consell, de 5 de juny de 2019, *sobre normas comunes para el mercado interior de la electricidad y por la que se modifica la Directiva 2012/27/UE*. (DOUE, 14 de juny de 2019).

Ley 24/2013, de 26 de desembre de 2013, *del Sector Eléctrico*. (BOE, 27 de desembre).

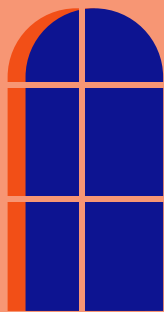
Ley 7/2021, de 20 de maig de 2021, *de cambio climático i transición energética*. (BOE, 21 de maig).

Llei 16/2017, de 1 d'agost de 2017, *del canvi climàtic*. (DOGC, 3 d'octubre)

Real Decreto 244/2019, de 5 d'abril, *por el que se regulan las condiciones administrativas, técnicas y económicas del autoconsumo de energía eléctrica*. (BOE, 6 d'abril).

Real Decreto-Ley 23/2020, de 23 de juny, *por el que se aprueban medidas en materia de energía y en otros ámbitos para la reactivación económica*. (BOE, 24 de juny).

Real Decreto-Ley 5/2023, de 28 de juny, *por el que se adoptan y prorrogan determinadas medidas de respuesta a las consecuencias económicas y sociales de la Guerra de Ucrania, de apoyo a la reconstrucción de la isla de La Palma y a otras situaciones de vulnerabilidad; de transposición de Directivas de la Unión Europea en materia de modificaciones estructurales de sociedades mercantiles y conciliación de la vida familiar y la vida profesional de los progenitores y los cuidadores; y de ejecución y cumplimiento del Derecho de la Unión Europea*. (BOE, 29 de juny).



 **CICRA**
Justicia Ambiental